

*** ASTROLOGISCHE ANALYSE ***

Erstellt von

www.astro-computer-service.de

Beruf Langform



Brad Pitt
18.12.1963 06:33 CST
Shawnee
Schütze

Inhaltsverzeichnis

Grafik	4
Datenblatt	5
Prolog	6
1. Start und Ziel - Aszendent und MC	6
Ihr Aszendent im Schützen	7
Ihr Medium Coeli in der Jungfrau	7
2. Werte und Wünsche - Mond und Venus	8
Ihr Mond im Steinbock	9
Ihr Mond im zweiten Haus	9
Ihre Venus im Steinbock	10
Ihre Venus im zweiten Haus	10
Ihre Venus in Konjunktion zu Ihrem Mond	11
Ihre Venus im Sextil zu Ihrer Lilith	12
3. Wille und Aktion - Sonne und Mars	12
Ihre Sonne im Schützen	13
Ihre Sonne im ersten Haus	13
Ihr Mars im Steinbock	14
Ihr Mars im ersten Haus	15
Ihr Mars im Quadrat zu Ihrem Jupiter	15
Ihr Mars im Trigon zu Ihrem Uranus	16
Ihr Mars im Sextil zu Ihrem Chiron	17
4. Interaktion - Merkur	18
Ihr Merkur im Steinbock	18
Ihr Merkur im zweiten Haus	19
Ihr Merkur im Sextil zu Ihrem Neptun	20
Ihr Merkur im Trigon zu Ihrem Pluto	21
5. Expansion und Verantwortung - Jupiter und Saturn	22
Ihr Jupiter im Widder	22
Ihr Jupiter im vierten Haus	23
Ihr Saturn im Wassermann	24
Ihr Saturn im zweiten Haus	24
Ihr Saturn im Quadrat zu Ihrem Neptun	25
6. Entwicklungen - Uranus, Neptun und Pluto	26
Ihr Uranus in der Jungfrau	27
Ihr Uranus im neunten Haus	27
Ihr Uranus in Opposition zu Ihrem Chiron	28
Ihr Neptun im Skorpion	29
Ihr Neptun im elften Haus	30
Ihr Pluto in der Jungfrau	30
Ihr Pluto im neunten Haus	31

Ihr Pluto in Opposition zu Ihrem Chiron 32

7. Ein schmerzliches Erbe - Chiron und Lilith 33

Ihr Chiron in den Fischen 33

Ihr Chiron im dritten Haus 34

Ihre Lilith im Skorpion 35

Ihre Lilith im zwölften Haus 35

8. Epilog 36

Brad Pitt

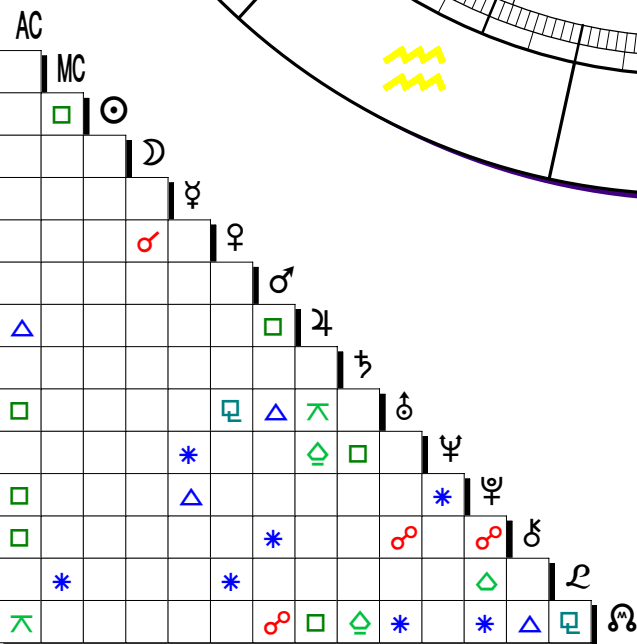
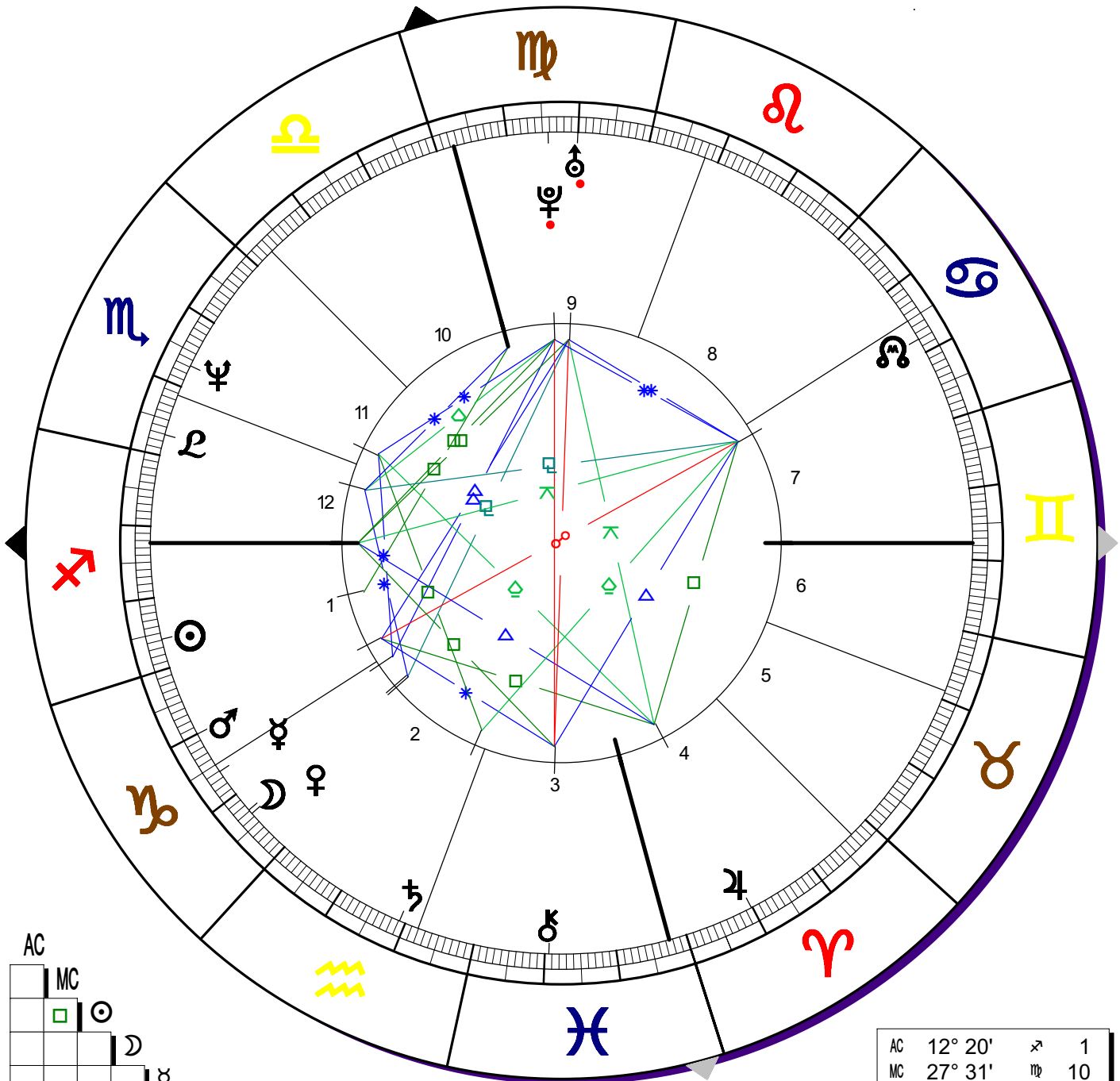
Shawnee

Länge: 096°55' W Breite: 35°19' N

Geburtshoroskop
Placidus

Datum: 18.12.1963

Zeit: 06:33 CST



Kardinal: 6
Fix: 3
Flexibel: 6

Erde: 7
Wasser: 4
Feuer: 3
Luft: 1

männlich: 4
weiblich: 11

1	12° 20'	♈
2	15° 01'	♉
3	21° 55'	♊
4	27° 31'	♋
5	27° 10'	♌
6	21° 15'	♍
7	12° 20'	♎
8	15° 01'	♏
9	21° 55'	♐
10	27° 31'	♑
11	27° 10'	♒
12	21° 15'	♓

AC	12° 20'	♈	1
MC	27° 31'	♎	10
♁	25° 51'	♈	1
♁	22° 50'	♉	2
♀	16° 06'	♉	2
♀	23° 28'	♉	2
♂	10° 01'	♉	1
♃	9° 50'	♉	4
♃	19° 08'	♊	2
♄	10° 04'	R ♎	9
♀	16° 48'	R ♎	11
♁	14° 13'	R ♎	9
♄	10° 34'	♋	3
♌	27° 03'	♌	12
♍	12° 04'	♍	7

Brad Pitt

Shawnee

Länge: 096°55' W Breite: 35°19' N

Geburtshoroskop
Placidus

Datum: 18.12.1963
Zeit: 06:33 CST

Planetenstellungen

AC	Ascendent	12° 20'	♏	Schütze	Haus	1
MC	Medium Coeli	27° 31'	♍	Jungfrau	Haus	10
☉	Sonne	25° 51'	♏	Schütze	Haus	1
☾	Mond	22° 50'	♋	Steinbock	Haus	2
☿	Merkur	16° 06'	♋	Steinbock	Haus	2
♀	Venus	23° 28'	♋	Steinbock	Haus	2
♂	Mars	10° 01'	♋	Steinbock	Haus	1
♃	Jupiter	9° 50'	♈	Widder	Haus	4
♄	Saturn	19° 08'	♊	Wassermann	Haus	2
♅	Uranus	10° 04' R	♍	Jungfrau	Haus	9
♆	Neptun	16° 48'	♏	Skorpion	Haus	11
♇	Pluto	14° 13' R	♍	Jungfrau	Haus	9
♁	Chiron	10° 34'	♈	Fische	Haus	3
♁	Lilith	27° 03'	♏	Skorpion	Haus	12
♁	mKnoten	12° 04'	♋	Krebs	Haus	7

Häuserstellungen

1	12° 20'	♏	Schütze
2	15° 01'	♋	Steinbock
3	21° 55'	♊	Wassermann
4	27° 31'	♈	Fische
5	27° 10'	♈	Widder
6	21° 15'	♈	Stier
7	12° 20'	♈	Zwilling
8	15° 01'	♋	Krebs
9	21° 55'	♍	Löwe
10	27° 31'	♍	Jungfrau
11	27° 10'	♏	Waage
12	21° 15'	♏	Skorpion

Quadrantenverteilung

Quadrant 1	7	☉ ☾ ♃ ♀ ♂ ♄ ♁
Quadrant 2	1	♃
Quadrant 3	3	♅ ♆ ♁
Quadrant 4	2	♄ ♁

Elementverteilung

Erde	7	MC ☾ ♃ ♀ ♂ ♄ ♁
Wasser	4	♄ ♅ ♆ ♁
Feuer	3	AC ☉ ♃
Luft	1	♃

Qualitätenverteilung

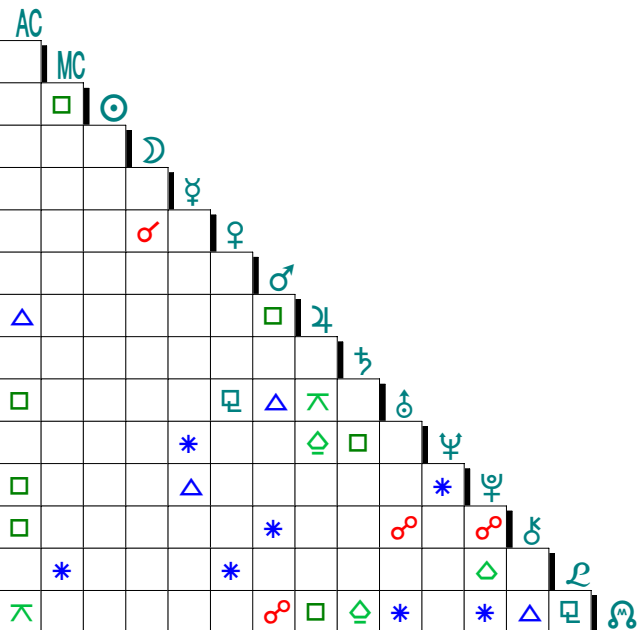
Kardinal	6	☾ ♃ ♀ ♂ ♃ ♁
Fix	3	♃ ♄ ♁
Flexibel	6	AC MC ☉ ♅ ♆ ♁

Zeichenverteilung

männlich	4	AC ☉ ♃ ♃
weiblich	11	MC ☾ ♃ ♀ ♂ ♅ ♆ ♁ ♁ ♁ ♁ ♁ ♁

Aspekte

☾ ♂ ♀	0° 37'	♂ △ ♁	-0° 02'
♂ ♃ ♁	-2° 02'	♄ △ ♁	1° 30'
♅ ♃ ♁	-0° 30'	MC * ♁	-0° 28'
♆ ♃ ♁	-3° 39'	♀ * ♄	-0° 42'
AC □ ♁	2° 16'	♀ * ♁	-3° 35'
AC □ ♄	-1° 53'	♂ * ♄	0° 33'
AC □ ♄	-1° 46'	♅ * ♁	-2° 00'
MC □ ☉	-1° 40'	♀ * ♄	2° 35'
♂ □ ♃	-0° 12'	♆ * ♁	2° 10'
♃ □ ♁	2° 14'	AC ⋈ ♁	0° 16'
♃ □ ♄	2° 20'	♃ ⋈ ♁	0° 14'
♀ ♁ ♁	-1° 36'	♆ △ ♁	0° 50'
♁ ♁ ♁	-0° 00'	♃ △ ♄	-0° 58'
AC △ ♃	-2° 30'	♃ △ ♁	-1° 05'
♀ △ ♄	1° 53'		



Aspekte	Planeten	Tierkreis
♂ Konjunktion	AC Ascendent	♈ Widder
♃ Opposition	MC Medium Coeli	♈ Stier
□ Quadrat	☉ Sonne	♈ Zwilling
∟ Oktil	☾ Mond	♋ Krebs
≡ Trioktil	☿ Merkur	♍ Löwe
△ Trigon	♀ Venus	♍ Jungfrau
* Sextil	♂ Mars	♎ Waage
⋈ Quincunx	♃ Jupiter	♏ Skorpion
△ Quintil	♄ Saturn	♏ Schütze
◊ Biquintil	♅ Uranus	♏ Steinbock
	♆ Neptun	♊ Wassermann
	♇ Pluto	♈ Fische
	♁ Chiron	
	♁ Lilith	
	♁ mKnoten	

Prolog

Dies ist die für Sie persönlich zusammengestellte Berufsanalyse. Sie betrachtet die Konstellationen Ihres Horoskops unter dem Aspekt Ihrer Begabungen, aber auch der Lernprozesse, die mit diesen Begabungen verbunden sind. Im Berufsleben treten wir ja mit unserer Persönlichkeit in eine Beziehung zur Gesellschaft. Dies verlangt Anpassungen, verspricht aber auch Erfüllung, da wir das Bedürfnis haben, in unserem Leben etwas für die Allgemeinheit Sinnvolles zu leisten. Es sind häufig die in unserem Beruf von uns geforderten Anpassungen an vorgegebene Strukturen oder an die gesellschaftlichen Rahmenbedingungen, mit denen wir unsere Schwierigkeiten haben - und unter denen wir auch oftmals leiden.

Im astrologischen Sinne ist unsere Berufstätigkeit das Ergebnis einer erfolgreichen Vereinbarung zwischen unserer Persönlichkeit und den Bedürfnissen der Gemeinschaft, in der wir beruflich aktiv sind. Dabei wollen wir die Entfaltung unserer eigenen Person nicht beschneiden, um dadurch Arbeit zu erhalten, sondern unsere persönliche Entfaltung beinhaltet etwas für die Gemeinschaft Nützliches und Wertvolles, was wir ihr beisteuern wollen. Für diesen Beitrag unserer Lebenskraft an die Gemeinschaft, zu der wir gehören, beziehen wir eine Anerkennung, die dann Lohn oder Gehalt heißt.

Wenn Ihnen das etwas zu idealistisch erscheint, liegt es vermutlich daran, dass wir frühzeitig daran gewöhnt werden, auf persönliche Eigenschaften zu verzichten, um uns einen Arbeitsplatz zu sichern. Das Geld, welches wir dann für unsere Arbeit bekommen, gleicht jedoch mehr einer Entschädigung für unseren Verzicht auf uns selbst als einer Anerkennung unserer Person. Hieraus entsteht viel Unzufriedenheit mit der eigenen Arbeit - und hier heraus helfen Mut, Einfallsreichtum, Selbsterkenntnis und andere Eigenschaften, die jeder Mensch auf seine Weise besitzt.

Die folgende Berufsanalyse will Ihnen die Umstände Ihrer Berufstätigkeit und das professionelle Potenzial Ihrer Begabungen verständlich machen, sodass Sie Lernprozesse erkennen und eventuell notwendige Änderungen Ihres Berufsweges vornehmen können. Bitte haben Sie Verständnis dafür, dass der Übersichtlichkeit wegen stets die männliche Form benutzt wird. Sie ist natürlich austauschbar und gilt für beide Geschlechter.

1. Start und Ziel - Aszendent und MC

In diesem Abschnitt finden Sie Aussagen über Ihren Aszendenten und Ihre Himmelsmitte, das Medium Coeli. Diese beiden Punkte sind sozusagen die zwei Pfeiler Ihrer Persönlichkeit, die Ihnen in Phasen der Verwirrung oder Unsicherheit bezüglich beruflicher Entscheidungen stets einen sicheren Anker bieten können.

Der Aszendent symbolisiert dabei Themen, Branchen oder Arbeitsumstände, die Sie anfeuern, bei denen Sie aktiv werden und Ihre ganze Kraft spüren. Er zeigt auch, welches Verhalten Ihnen in Ihrem Beruf möglich sein muss, damit Sie überhaupt die Bereitschaft empfinden, sich für Ihre Aufgaben einzusetzen. Wenn Sie die Kraft Ihres Aszendenten in Ihrer Arbeit aus irgendwelchen Gründen nicht einsetzen können, gleichen Sie einem Auto, das man nicht gestartet hat - und das daher angeschoben werden muss. In Ihrer Arbeit empfinden Sie dann stets Druck, sind vielleicht von Pflichten und Anforderungen niedergedrückt und quälen sich jeden Morgen nur mühsam aus dem Bett. Wenn Sie jedoch die Möglichkeit haben, in Ihrem Beruf im Sinne Ihres Aszendenten aktiv zu werden, ist Ihre Arbeit für Sie eine positive Herausforderung, bei der Sie Ihre Kraft einsetzen, aus der Sie aber auch viel Kraft beziehen. Es ist der Schlüssel zu Ihrem Zündschloss, um in dem Bild von Auto zu bleiben. Mit dieser Kraft springt der Motor Ihrer Talente an, um sich im Arbeitstag zu bewähren.

Ihre Himmelsmitte symbolisiert hingegen ein Thema, zu dem Sie sich in Ihrem Beruf hinentwickeln wollen. Mit diesem Gebiet kann einige Scheu verbunden sein, vielleicht auch großer Respekt oder ein Gefühl von Unfähigkeit. Die Himmelsmitte steht jedoch wie eine Art Klassenziel über Ihrem Leben - und es ist verständlich, dass Sie auf diesem Gebiet zunächst nicht so viel können, wie Sie wollen. Es übt jedoch eine große Anziehungskraft auf Sie aus, und die Berufstätigkeit ist sozusagen ein idealer Ort, um die entsprechenden Fähigkeiten zu entwickeln. Bei dem Thema Ihres Medium Coeli machen Sie in Ihrer Arbeit manchmal unangenehme Erfahrungen, sehen sich mit Prüfungssituationen konfrontiert oder müssen Ausdauer und Mühe beweisen, um hier zu Erfolg zu kommen. Die Anforderungen der Himmelsmitte begleiten Sie durch Ihr gesamtes Berufsleben, und sie weisen auch auf Ihr grundsätzliches Ziel. Auf dem Weg dorthin werden Sie sich in Ihrem Beruf stets mehr Kompetenz und Autorität erwerben, indem Sie lernen, für sich selbst die Verantwortung zu übernehmen.

Ihr Aszendent im Schützen

Es ist Ihr Anliegen, Zusammenhänge zu begreifen, denn die Fülle der Welt fordert Sie geradezu auf, sich mittels Ihrer Arbeit auf die Suche nach einem Sinnzusammenhang zu machen. Sie sind in der Lage, in Ihrem Beruf die verschiedensten Dinge miteinander in Beziehung zu setzen und eine Synthese daraus zu schaffen. Dabei werden Sie von einem unerschütterlichen Glauben getragen - vielleicht ist es jedoch auch eine persönliche Vision, die Sie führt. Es ist jedoch stets Ihr Optimismus, der Sie befähigt, auf professionelle Weise immer Neues in Ihr Verständnis einzubauen. Sie wollen sich einer Arbeit widmen, in der Grenzen keine Bedeutung haben - außer in der Funktion, dass sie überschritten werden können!

Beachten Sie, dass es doch Grenzen gibt - selbst, wenn Sie nicht daran glauben! -, denn Ihr Wunsch nach beruflicher Expansion und Wachstum kann unter Umständen zum Selbstzweck werden! Dadurch könnten Sie sich womöglich in Ihrer Tätigkeit mit unnötigem Ballast belasten und vergessen, dass Sie einem geistigen Bild folgen. Die Materie hat zwar ihre eigenen Gesetze - Sie sind in Ihrer Arbeit jedoch inspiriert von Möglichkeiten, die vermutlich nur Sie selbst wahrnehmen. Andere könnten dadurch Ihr Verhalten als Überheblichkeit oder Ignoranz missverstehen. Sie spüren aber etwas Großes und möchten durch Ihre Arbeit andere daran teilhaben lassen: Lassen Sie ihnen bei all Ihrem gut gemeinten Engagement auch ihre eigene Art, dorthin zu kommen!

Grenzen sind nicht nur Blockaden, sondern können auch ein sinnvoller Schutz sein - diese Erkenntnis wird Ihr inneres Feuer nicht schmälern, sondern eher läutern. Mit Ihrer Fähigkeit, auf Ihrem Betätigungsbereich andere zu begeistern und zu aktivieren, können Sie durch Ihren beruflichen Einsatz einen echten menschlichen Zusammenhang schaffen. Respekt und Toleranz gegenüber dem, was Sie nicht verstehen und was nicht in Ihren Glauben passt, können dazu führen, dass sich innere Grenzen von selbst öffnen. Auf diese Weise können Sie Ihr Talent, Zusammenhänge zu entdecken, auf professionelle und weise Art der menschlichen Gemeinschaft hinzufügen.

Ihr Medium Coeli in der Jungfrau

Sie werden in Ihrem Beruf immer wieder zu Situationen hingeführt, in denen eine sorgsame und umsichtige Analyse von Ihnen verlangt wird, und Sie werden lernen müssen, Korrekturen vorzunehmen. Das kann Ihnen unter Umständen schwer fallen, da Sie zunächst vielleicht Ihrer eigenen Kritikfähigkeit misstrauen. Dadurch ordnen Sie sich in Ihrer Arbeit eventuell erst einmal den vorgefundenen "Reinheitsvorschriften" unter, werden jedoch nach und nach Ihre eigene Form von Genauigkeit und Präzision entwickeln müssen, um das Gelingen von beruflichen Projekten zu gewährleisten. Das mag Ihnen zunächst fremd erscheinen und auch einige Mühe bereiten - durch diese Erfahrungen lernen Sie jedoch, dem Detail Aufmerksamkeit zu schenken und sich auf Ihrem Betätigungsfeld nüchtern und sachlich zu äußern.

Bilden Sie sich daher zunächst ein Urteil über den Sinn von Kritik, denn Sie werden im Berufsleben in Ihrer Fähigkeit zu prüfen gefordert werden. Da Ihre Arbeit im Dienste eines Endzieles und seines Gelingens steht, ist es klug, dieses Ziel bei aller Sorgfalt stets im Auge zu behalten. Früher oder später vertreten Sie in Ihrem Beruf Ihre eigene Vorstellung von Ordnung und sollten ein bisschen darauf achten, nicht in Pedanterie abzugleiten. Sie wollen in Ihrer Arbeit nämlich Ihre präzisen und feinen Fähigkeiten einsetzen, um etwas aufzubauen - übertriebene Sorgfalt könnte jedoch irgendwann ins Gegenteil umschlagen!

Indem Sie in Ihrem Beruf Ihren Sinn für korrekte Anpassung und Rationalität schulen, dient jede Überprüfung dann eigentlich dazu, es beim nächsten Mal besser zu machen. Dabei sollten Sie sich bewusst machen, dass Sie mit Ihrer beruflichen Aufgabe zu den Menschen gehören, die sich in Sorge um das Gelingen vor der Kleinarbeit nicht scheuen. Ein guter Kontakt zu Ihrem inneren Ozean der Gefühle kann dabei sehr hilfreich sein, denn sonst könnten Sie verkrampft werden und den Blick für das Ganze verlieren. Ihre klare Umsichtigkeit kann Sie zu der Anerkennung führen, die Sie sich in Ihrem Beruf wünschen. Setzen Sie sie ein, um Erfolge zu sichern und dem Ganzen zu dienen!

2. Werte und Wünsche - Mond und Venus

In diesem Abschnitt finden Sie Aussagen über die Stellung Ihres Mondes und Ihrer Venus. Diese zwei Planeten symbolisieren die fühlende, genießerische Seite in Ihnen. Und diese Seite entscheidet auf einer ganz grundsätzlichen Ebene, welchem Beruf Sie nachgeben wollen und mit welchen Aufgaben Sie sich in Ihrer Arbeit wohl fühlen.

Der Mond wirkt dabei mehr über Ihre Instinkte: er ist das Gefühl, welches Sie bestimmten Tätigkeiten gegenüber haben. "Hier fühle ich mich wohl", sagt er, und dieses Wohlbefinden ist nicht rational zu begründen, sondern beruht auf der Eigenart Ihrer Seele. Wenn Sie sich mit einer Tätigkeit wohl fühlen, gelingt Ihnen auch die Identifikation damit, und Sie sind dann bereit, Ihre Kraft für die entsprechenden Aufgaben einzusetzen. Wenn Ihr Gefühl bei Ihrer Arbeit hingegen nicht mitreden darf, können Sie letztendlich keine persönlichen Entscheidungen treffen. Dann fühlen Sie sich in Ihrem Beruf stets fremdbestimmt und unterlegen und versuchen wahrscheinlich, diesen Mangel an Wohlbefinden durch höhere Leistungen und Ehrgeiz zu kompensieren.

Die Stellung Ihrer Venus sagt etwas über die Urteile aus, die Sie aus dem Gefühl heraus fällen. Sie ist die Kraft der Wahl. Mit dieser Energie stellen Sie fest, welche Arbeit oder Aufgabe für Sie gut ist und welche nicht. Es sind sehr persönliche Urteile, die nicht auf einen anderen Menschen angewendet werden können. Sie müssen sie jedoch für sich selbst in Ihrer Berufstätigkeit fällen, um Ihrer aktiven Seite eine Richtung geben zu können. Gut ist dabei stets das, was Ihnen Genuss verspricht - und Genuss bedeutet für jeden etwas anderes. Im Vergleich zur Mondenergie ist die Kraft der Venus weniger launisch und instinktiv, sondern von einer abwägenden Sachlichkeit bestimmt. Sie ist die Wächterin Ihrer Werte, d. h. Sie wollen in Ihrem Beruf für das wirken, was Ihnen wertvoll und wichtig erscheint. Falls Ihr Wertverständnis in Ihrer Arbeit keine Nahrung findet, so können Sie in Ihrem Beruf zu einem recht haltlosen Verhalten neigen - und versuchen vielleicht, eine mangelnde Repräsentanz dessen, was Ihnen wichtig ist, durch Statussymbole, mehr Gehalt oder Äußerlichkeiten zu kompensieren.

Ihr Mond im Steinbock

Sie haben das emotionale Bedürfnis nach Klarheit und Konzentration. Sie fühlen sich wohl, wenn es in Ihrer Arbeit um das Wesentliche geht und Überflüssiges ausgeschaltet wird. Es gefällt Ihnen, sich mit einer beruflichen Tätigkeit zu befassen, bei der Sie Strukturen erspüren und das Dauerhafte pflegen können. Sie fühlen sich in einem Arbeitsklima zu Hause, in dem eine geregelte Ordnung herrscht und feste Beurteilungen bestehen. Da Sie es mögen, sich in Ihrem Beruf öffentlichen Belangen zu widmen, können Sie sich bereitwillig einer Autorität unterordnen und Ihre eigenen Bedürfnisse zurückstellen. Mit Projekten, die anerkannt sind und allgemein gültige Regeln aufstellen, identifizieren Sie sich und Sie geben gern hierfür Ihre Kraft. Private Sentimentalitäten und kindische Begehrlichkeit finden Sie abstoßend, denn für Sie entsteht Wohlbefinden, wenn Sie sich durch Ihre Arbeit pflichtbewusst in das gesellschaftliche Gefüge einordnen können. Ihre Gefühle sind sparsam und klar, und Sie reagieren sehr empfindsam auf Leistungsanforderungen.

Achten Sie bei der Wahl Ihrer beruflichen Tätigkeit darauf, dass Ihrem ehrgeizigen Bedürfnis nach Disziplin und Leistung Rechnung getragen wird. Sonst könnte es sein, dass Sie sich irgendwie am falschen Platz fühlen, und Ihre Arbeit würde dann vielleicht zu einer seelenlosen Mechanik werden. Sie selbst würden unter unpassenden beruflichen Umständen leiden und hätten das unangenehme Gefühl, innerlich nur ein schwaches und einsames Kind zu sein.

Ihr Mond im zweiten Haus

Sie suchen instinktiv Arbeitssituationen auf, in denen eine Atmosphäre der Sicherheit herrscht. Eine grundsätzliche Basis ist Ihnen der eigene Körper, der ja Ihrer Seele einen eigenen Raum bietet. Nicht nur beruflich gilt Ihr Wunsch einem konkreten Platz in der Welt, der Ihr sicheres Eigentum ist, denn sowohl Ihr Körper als auch die Materie schlechthin erscheinen Ihnen als wechselhafte Stätten. Besitz ist für Sie ein Mittel, um dieser Wechselhaftigkeit Stabilität und Halt zu geben.

Was Sie in Ihrem Berufsleben aufgrund dieser Eigenart zu Ihrer Sache machen, sind der Aufbau von Projekten und konkrete Gestaltungen. Sie fühlen, dass jeder Inhalt eine Form braucht, um in der Welt bestehen zu können. Diese ganz handfeste Basis kann Geborgenheit und Wohlgefühl vermitteln. Sie könnten sich beispielsweise Berufen zuwenden, in denen die Verbindung von Körper und Seele ein Thema ist, wie es in verschiedenen therapeutischen Richtungen zu finden ist - oder Sie gestalten in Ihrer Arbeit mit handwerklichem Geschick selber Dinge, die Ihren Gefühlen Form geben. Möglicherweise findet auch die Sicherheit von Kindern oder der Natur Ihr Interesse. Sie haben ein gutes Gefühl für Qualität und Stabilität, und das kann Sie auch zu einer Tätigkeit in der Wirtschaft führen, in der Sie sich am Bau von Fundamenten beteiligen - oder Sie wenden sich landwirtschaftlichen Bereichen zu, wo der offensichtliche Wechsel der Natur die Basis von allem ist. Bei all dem ist Ihnen wichtig, Ihre persönlichen

Werte wieder zu finden. Es hängt eng mit Ihrer eigenen Geschichte zusammen, wem Sie durch Ihre Tätigkeit Form, Schutz und Stabilität geben wollen.

Ihre Empfindsamkeit wird von Ihrem Körper offen gespiegelt. Achten Sie daher auf seine Signale und gönnen Sie ihm Momente des Rückzugs aus dem Arbeitsleben. Die materielle Welt mag Ihnen zwar manchmal launisch erscheinen, Ihr Instinkt führt Sie jedoch sicher hindurch. Sammeln Sie Ihre Gefühle wie Wassertropfen, und gestalten Sie durch Ihre Tätigkeit währenddessen das rechte Becken dafür!

Ihre Venus im Steinbock

Sie mögen es, wenn in Ihrer Arbeit Klarheit, Ordnung und Struktur herrschen. Sie lieben eine Atmosphäre, in der alles ruhig und geordnet seinen vorgeschriebenen Bahnen folgt, denn Überflüssigkeiten und Sentimentalitäten liegen Ihnen nicht. Ihnen ist es wichtig, dass durch Ihre Tätigkeit das Wesentliche zur Geltung kommt. Sie bevorzugen Leistung und Disziplin und stellen dies bereitwillig vor Ihre persönlichen Belange, denn es ist für Sie wichtig, durch Ihre Arbeit in der gesellschaftlichen Struktur einen Platz zu haben. Sie lieben klare Regeln, Normen und Gesetze - und Sie legen Wert darauf, dass sie auch befolgt werden. Für Sie bedeutet weniger mehr: alles was über das Notwendige hinausgeht, empfinden Sie in Ihrem Schaffen als eine Last. Sie schätzen auf Ihrem Betätigungsfeld Ehrgeiz und Ausdauer, denn diese Tugenden bringen Ihrer Meinung nach den Menschen zur Reife. Berufliche Erfahrungen sind für Sie sehr wichtig, denn dadurch kommen Sie zu der reifen Abgeklärtheit, die Sie lieben. Es liegt Ihnen sehr, mit Ihren Leistungen konzentriert und stetig dem gesetzmäßigen Lauf zu folgen.

Es ist für Sie also wichtig, dass Ihr berufliches Umfeld etwas von diesem strukturierten und leistungsorientierten Klima beinhaltet und auch behält. Sonst hätten Sie vermutlich keine echte Beziehung zu Ihrer Tätigkeit und würden dann eigentlich nur eine leere Funktion ausüben, die Ihnen selbst wahrscheinlich aber nicht viel wert wäre.

Ihre Venus im zweiten Haus

Ihre Zuwendung gilt vor allem Ihrem persönlichen Eigentum - das kann Ihr eigener Körper sein oder andere Werte, die für Sie substanziell sind. Sie lieben das Materielle auf eine sinnliche Weise - und Besitz, eigener Raum und ein solides Fundament sind in Ihrer Arbeit für Sie wichtig. Sie besitzen die Fähigkeit, durch Ihre Tätigkeit alles Konkrete harmonisch zu gestalten. Für Sie gehören zur Harmonie auch Grenzen, denn diese klären Besitzansprüche, bieten Sicherheit und können so Streit verhindern.

Unter Umständen verfügen Sie über das Talent der künstlerischen Gestaltung, denn, wenn Sie mit der

Materie umgehen, geschieht dies in ästhetischer und verschönernder Weise. Es ist dadurch möglich, dass Sie in Ihrer Arbeit schöne und wertvolle Dinge herstellen. Vielleicht beteiligen Sie sich jedoch auch an Sicherheit bringenden Projekten, die Schutz und Frieden gewährleisten. Sie haben ein gutes Gefühl für einen ausgeglichenen Aufbau und können dieses auf verschiedene Weise in Ihrem beruflichen Umfeld anwenden. Vielleicht wählen Sie einen künstlerischen Weg oder beteiligen sich an dem Aufbau von ausgewogenen Fundamenten der Gesellschaft. In jedem Fall sollte Ihnen in Ihrer Arbeit die Gestaltung realer Dinge möglich sein.

Achten Sie jedoch darauf, nicht in Materialismus zu verfallen! - dies wäre ein Anzeichen dafür, dass Sie den Wert Ihres Körpers nicht wirklich schätzen! Sein Gleichgewicht ist die Basis Ihres beruflichen Wirkens und von daher an erster Stelle wichtig! Ohne Beziehung zu ihm können Sie auch in der Gesellschaft nicht wirken. Ihr feines Gespür im Umgang mit konkreter Materie findet seine Entsprechung in Ihrer Zuneigung zu sicheren Werten. Wichtig ist, dass Sie mit dem Terrain Ihres Schaffens in Harmonie sind.

Ihre Venus in Konjunktion zu Ihrem Mond

Schönheit ist für Sie ein Gefühl und Gefühle sind für Sie schön. Mit dieser Eigenschaft begegnen Sie der Welt auf eine sehr liebevolle und zugewandte Weise. Sie sind innerlich sehr ausgeglichen und lieben Ihre heitere innere Landschaft. Ihr Wohlbefinden ist davon abhängig, dass Sie in Ihrer Arbeit Ihren eigenen Werten und Beurteilungen folgen können. Dies verschafft Ihnen eine ziemliche Sicherheit in Bezug auf Ihre persönlichen Vorlieben - und Sie werden keinem Beruf nachgehen wollen, der diesen nicht entspricht. Vermutlich finden Sie ein konkurrenzorientiertes Vorgehen mit Ellenbogenmentalität eher abschreckend. Es ist möglich, dass Sie sich eher zu Tätigkeiten hingezogen fühlen, die gemeinhin als klassisch weiblich definiert werden.

Der Maßstab, ob eine bestimmte Arbeit für Sie gut ist, liegt für Sie bei Ihren Gefühlen. Wenn Sie sich nicht wohl fühlen, bedeutet Ihnen die schönste Karriereaussicht nichts. Sie mögen sich selbst und können dadurch gegen berufliche Forderungen, die ein Vorgehen gegen die eigene Natur belohnen, relativ resistent sein. Allerdings könnten Ihre Bewertungen auch immer von Ihrem momentanen Gemütszustand abhängen und entsprechend veränderlich sein. Wenn Sie sich dieser hohen Subjektivität bewusst sind, können Sie Ihr instinktives Gespür für Harmonie in dem beruflichen Bereich einsetzen, der Ihnen persönlich am nächsten ist.

Ihre Venus im Sextil zu Ihrer Lilith

Nicht nur in Ihrem Berufsleben stimmt Ihre Vorstellung von Harmonie auf eine unauffällige Weise mit weiblichen Wertvorstellungen überein, die ihren Ursprung in matriarchaler Zeit haben. Es mag Ihnen nicht bewusst sein, wie sehr Ihre Werte durch Frauen beeinflusst sind, da Sie selbst damit keine Probleme haben. Unter Umständen sind Ihnen Ihre Talente über die weibliche Linie Ihrer Familie vererbt worden. Mit den traditionellen Rollenbildern sind Sie jedoch nicht einverstanden, sodass auch dieser eigentlich spannungsfreien Energieverbindung ein rebellisches Potenzial innewohnt.

Vielleicht erscheint es Ihnen von vornherein unmöglich, einen Beruf zu wählen, der patriarchalischen Wertvorstellungen folgt. Die Macht der Seele mit ihrer Irrationalität und Radikalität ist Ihnen wichtig, und diese Haltung nimmt auch Einfluss auf Ihre beruflichen Vorlieben. Von Ihrem Umfeld könnten auf Sie Konflikte zukommen, da Ihr Verhalten in der Beziehung zu anderen vielleicht zu fremd ist, um im Arbeitsleben verstanden zu werden. Durch Ihre innere Ausgeglichenheit sind Sie jedoch in der Lage, diese Konflikte auch draußen zu lassen.

Die Unaufdringlichkeit dieses Aspektes mag eine berufliche Integration nicht unbedingt erforderlich machen. Sie haben dadurch jedoch das Talent zu weiblicher Strategie, die durch Intuition und mit Instinkt vorgeht - und dieses Talent können Sie in Ihrem Arbeitsleben durchaus einsetzen, um Ihre Ziele zu erreichen. Und Sie haben die Fähigkeit, Ihre Wertvorstellungen relativ gelassen zu opfern und sich neuen Tätigkeiten zuzuwenden, wenn das Wachstum Ihrer Seele danach verlangt.

3. Wille und Aktion - Sonne und Mars

In diesem Abschnitt finden Sie Aussagen über die Stellung Ihrer Sonne und Ihres Mars. Diese beiden Energien bilden die aktive Seite in Ihnen. Beide symbolisieren die Kraft, die Sie in Ihrem Beruf aus sich herausgeben und zupacken lässt. Das, was Sie mit diesen Energien tun, basiert auf den Empfindungen, die im 2. Kapitel behandelt wurden. Mond und Venus bilden somit die Basis für Sonne und Mars. Je klarer Ihnen also die eigenen Gefühle sind, umso effizienter können Sie in Ihrem Beruf aktiv werden und sich selbstständig entscheiden.

Der Mars entspricht hierbei Ihrer Kraft, die innerlich gefällten Urteile auch zu äußern. Sie sagen "Ja" zu bestimmten Aufgaben oder Anforderungen, was gleichzeitig "Nein" für alles andere bedeutet. Mit diesen Entscheidungen geben Sie Ihrem beruflichen Weg die Richtung, die Sie für richtig halten und werden umgehend aktiv. Der Mars symbolisiert eine kämpferische Energie, die Ziele braucht und auch die Möglichkeit, sich im Berufsleben einen eigenen Weg bahnen zu können. Wenn Sie sich hier schwach fühlen, kann das an einer inneren Unentschiedenheit liegen. Wenn Sie in Ihrer Arbeit nicht die Möglichkeit haben, sich als Person auch durchzusetzen, werden Sie vielleicht sehr reizbar und streitlustig und erleben die mitunter recht aggressive Energie als Angriffe von außen.

Die Sonne symbolisiert die Energie, die Sie in Ihre Mitte bringt. Es ist für den Weg durch die Arbeitswelt sehr wichtig, nicht aus der eigenen Mitte zu fallen, da das Berufsleben sehr komplexe Anforderungen an uns stellt. Es kann schnell passieren, dass wir uns in diesen Anforderungen verlieren - wir verlieren damit aber auch die Kraft, über unser Leben selbst zu bestimmen. Die Sonne lässt Sie sich als das Zentrum Ihres Lebens empfinden, und aus diesem Zentrum heraus äußern Sie in Ihrer Arbeit Ihren Willen. Die bereits geschilderten sowie die noch folgenden Energien finden in Ihrer Sonnenkraft zusammen! Von Ihrer inneren Mitte aus können Sie alles, was im Berufsleben auf Sie zukommt, beleuchten, um die Vielfalt Ihrer Begabungen entsprechend zu organisieren und dann zu handeln. Wenn Sie die Kraft der Sonne in Ihrem Beruf nicht leben können, fühlen Sie sich fremdbestimmt, kraftlos und stets ein bisschen wie ein Kind. Sie versuchen dann vielleicht, die mangelnde Geltung Ihrer selbst durch Eitelkeiten, Rivalitäten oder Auffälligkeiten auszugleichen.

Ihre Sonne im Schützen

Sie wollen in Ihrem Beruf Ihre Lebenskraft ausdehnen und über Grenzen hinausgehen. Sie handeln im großen Stil und halten sich bei Ihrer Arbeit nicht gern mit Kleinigkeiten auf. Sie gehen gern mit Vielem um, um es in sinnvoller Weise miteinander zu verbinden. Und Sie mögen auch das Fremde, welches Ihnen eine Erweiterung Ihres Betätigungsfeldes verspricht. Ihre Arbeitsaktivitäten sind von Optimismus und Großzügigkeit getragen, denn Sie spüren den Zusammenhang allen Lebens und wollen in Ihrer beruflichen Tätigkeit für die Gemeinschaft wirken können. Sie sammeln die Fülle Ihrer Fähigkeiten, um ein Optimum Ihres beruflichen Einsatzes zu erreichen. Die Kraft dazu beziehen Sie aus einem inneren Glauben oder einer bestimmten Vorstellung von einer besseren Welt. Sie handeln in Ihrem Schaffen in Übereinstimmung mit dieser Vision und wollen so viele Menschen wie möglich an ihr teilhaben lassen. Dabei entspringt Ihre berufliche Vorgehensweise immer einer gewissen Edelmütigkeit oder inneren Einsicht. Sie streben durch Ihre Arbeit immer nach dem Höheren, Besseren oder Reicheren, denn Wachstum und Mehrung entsprechen Ihrer Vorstellung von Erfolg.

Dieser beseelte und feurige Wille braucht eine entsprechende berufliche Aufgabe. Sorgen Sie dafür, dass Ihrer Liebe zum Großen und Globalen Genüge getan wird. So könnten Sie sich beispielsweise in Bereichen einsetzen, wo grenzübergreifend etwas Größeres angestrebt wird, das allen Menschen zugute kommen kann. Ihre Handlungsweise ist dabei immer die eines Förderers.

Ihre Sonne im ersten Haus

Sie verfügen über eine körperliche Präsenz und sind sich der Würde Ihrer eigenen Person bewusst. Sie handeln aus dem Motiv, sich selbst in die Welt einzubringen und sie nach Ihrem Willen zu gestalten. Dabei wollen Sie Ihre Kraft spüren und einsetzen. es geht Ihnen in Ihrem Beruf um sich selbst, um das, was Sie persönlich wollen.

Ihre Arbeit sollte Ihnen für diese Kraft eine Arena bieten, und für Ihren Siegeswillen sind alle Berufsfelder geeignet, in denen Wettstreit herrscht. Das könnte beispielsweise ein sportlicher Bereich sein, wo Sie sich unter Einsatz Ihres Körpers Trophäen erkämpfen. Hier können Sie ganz direkt für sich selbst streiten. Ein weites Feld bietet Ihnen auch die freie Wirtschaft. Hier geht es um Märkte, auf denen Konkurrenten miteinander um die besten Geschäfte wetteifern. Wenn Sie für ein Unternehmen arbeiten, dann aber in der Funktion, neue Möglichkeiten zu erschließen und den Abschluss von guten Geschäften vorzubereiten. Es ist hierbei gut möglich, dass Sie in bisher unerschlossene Gebiete vordringen, um ebenfalls zu den Ersten zu gehören.

Bei welchem Wettstreit auch immer Sie sich beruflich beteiligen: die Sache muss Sie persönlich motivieren. Und es muss auch für Sie persönlich gewinnbringend sein. Rivalität ist Ihre Triebfeder, an

Rivalität erfahren Sie Ihre Kraft. Sie handeln in Ihrem Beruf stets in eigener Sache und beanspruchen daher auch entsprechende Vollmachten. Sie wollen in Ihrer Tätigkeit anführen, nicht gehorchen - und wollen, dass man Ihnen freie Hand gibt. Am liebsten jedoch würden Sie alles selbst bestimmen. So wäre die Selbstständigkeit ein weiteres Feld für Sie. Hier könnten Sie wirklich für sich selbst arbeiten, und es würde Ihnen auch gefallen, Anhänger oder Angestellte um sich zu scharen, die der Durchsetzung Ihrer Projekte dienen wollen.

Ihre Lust am Streit und Ihr Wille zum Sieg kann Sie beruflich weit nach oben bringen. Sie wollen es schaffen und vermutlich werden Sie das auch auf Ihre Weise tun. Vergessen Sie jedoch nicht, dass auch Sie ein soziales Wesen sind, das friedliche Kontakte braucht. Sonst könnte es Ihnen passieren, dass Sie andere mit Ihrer eigenen Präsenz grundsätzlich überrollen. Kein Sieg macht wirklich Freude, wenn man ihn nicht mit anderen feiern kann.

Ihr Mars im Steinbock

Wenn Ihnen in Ihrer Arbeit etwas wichtig erscheint, entscheiden Sie sich langsam, geduldig und konzentriert. Sie werden beruflich aktiv, wenn es um Wesentliches geht. Strukturen und Regelungen reizen Sie, und Sie können sich in Ihrer Tätigkeit für eine dauerhafte Ordnung und Klärung gesellschaftlicher Verhältnisse einsetzen. Dabei agieren Sie diszipliniert und beschränken sich auf das Notwendige - es mag sogar mitunter so erscheinen, als ob Sie gar nichts täten. Das liegt jedoch daran, dass Sie in Ihrem Beruf stets einige Zeit zur Klärung benötigen, um dann mit einem fest definierten Ziel und autoritärer Durchsetzungskraft an die Öffentlichkeit zu treten. Ihr beruflicher Antriebsdrang unterzieht sich im Laufe Ihres Lebens einem Reifungsprozess und wird immer effektiver, je älter Sie werden. Sie ergreifen in Ihrem Schaffen gern die Initiative, wenn es um öffentlich anerkannte Belange geht. Hierarchien, in denen Leistung ganz nach oben führt, sind für Sie eine berufliche Herausforderung, und Sie agieren hier beharrlich und mit großer Ausdauer.

Um diese Kraft konstruktiv einzusetzen, sollten Sie sich ein Betätigungsfeld suchen, in dem klare Verhältnisse und eine strukturierte Ordnung herrschen, denn Sie brauchen den Leistungsanreiz, um beruflich aktiv zu werden. Daher ist für Sie ein Beruf geeignet, in dem ehrgeiziger Einsatz belohnt wird. Bleiben Sie jedoch stets in Kontakt mit Ihren persönlichen Vorlieben, um sich nicht im Kampf mit der Arbeitswelt zu erschöpfen. Und besinnen Sie sich regelmäßig Ihr inneres, eigenständiges Zentrum, in dessen Auftrag Sie beruflich aktiv sind.

Ihr Mars im ersten Haus

Sie haben eine starke Persönlichkeit und nehmen sich vom Leben, was Sie wollen. Sie gehen in der Durchsetzung Ihrer eigenen Sache zielstrebig und mitunter schon einmal recht aggressiv vor. Wenn Sie in Ihrem Beruf etwas wollen, beißen Sie sich solange durch, bis Sie Ihr Ziel erreicht haben. Sie packen Ihre Projekte aktiv an und machen dabei gern den ersten Schritt.

Mit dieser Eigenart sind Sie der geborene Einzelkämpfer. Sollten Sie dennoch in einer hierarchischen Struktur arbeiten, dann wollen Sie schnell und direkt dorthin, wo Sie Entscheidungsgewalt haben. Gelingt Ihnen das aus irgendeinem Grund nicht, werden Sie schnell aggressiv und sehr streitbar - und unter Umständen richten Sie dann Ihre Kraft gegen sich selbst. Körperliche Symptome wie Entzündungen oder Allergien können ein sicheres Zeichen dafür sein, dass Sie in Ihrer Tätigkeit dort friedlich sind, wo Sie eigentlich lieber kämpfen wollen.

Wenn Sie diese Kraft in Ihrem Beruf nutzen wollen, dann widmen Sie sich Ihren ganz persönlichen Motiven. Sie erobern sich selbst einen Markt, auf dem das zum Angebot steht, was Sie sind. Alles andere sind für Sie im Grunde halbe Sachen. Sie arbeiten nach dem Motto: "entweder ich, oder nichts". Dadurch sind Sie zwar weder der kollegiale noch der dienstbare Typ - aber Sie können ruhig dazu stehen, und entweder konkret oder im übertragenden Sinne Ihren eigenen Laden aufmachen! Dann können Hindernisse und Mühen Sie eigentlich nicht besonders schrecken, sondern eher herausfordern. Sie sind auf Ihre eigene Weise sehr dominant und werden feststellen, dass andere oft zurückweichen, wenn Sie etwas wollen. Sie brauchen im Grunde nur den Mut, es zu beginnen. Sobald Sie diese Schwelle durchstoßen haben, werden Sie quasi selbst Ihr Beruf sein.

Vielleicht wirft man Ihnen in Ihrem Arbeitsleben Rücksichtslosigkeit und Egoismus vor. Im Prinzip stimmt das womöglich auch. Sie werden aber ein solches Verhalten nur dann entwickeln, wenn es nicht nach Ihrem eigenen Willen geht und Sie sich zu sehr anpassen müssen. Stehen Sie zu Ihrem Egoismus und werden Sie eigenverantwortlich für sich selbst aktiv! Dann wird sich auch das soziale Klima um Sie herum entspannen.

Ihr Mars im Quadrat zu Ihrem Jupiter

Sie liegen in Ihrer Arbeit vermutlich in einem ständigen Widerstreit zwischen Ihren eigenen beruflichen Zielen und solchen Zielen, die für eine größere Gemeinschaft sinnvoll sind. Man könnte sagen, dass Ihre egoistische und Ihre soziale Seite einander nicht besonders mögen und auf keinen gemeinsamen Nenner kommen können. Dabei wissen Sie vermutlich, dass ein Erfolg Ihrer beruflichen Tätigkeit stets auch die Berücksichtigung der Gesellschaft erfordert. Das könnte Sie jedoch in Ihrer Motivation, etwas zu tun, derart stören, dass Sie vielleicht viel tun, aber denn Sinn dabei vermissen. Vielleicht haben Sie aus dieser

Spannung heraus regelrecht eine Allergie gegen Erfolg entwickelt - und tun instinktiv das, was Ihnen die Ausweitung Ihres Arbeitsgebietes erschwert. Sie möchten es eigentlich allein schaffen, egal welches Ziel Sie in Ihrer Arbeit verfolgen. Indes können Sie jedoch nicht anders, als auf Förderung zurückzugreifen. Für einen eigenständigen beruflichen Erfolg stehen Ihnen Ihre Überzeugungen aber vermutlich mehr im Wege als die Menschen, die an Sie und Ihre Projekte oder Fähigkeiten glauben.

Egoismus hat in Ihrem Glaubenssystem vermutlich einen geringen Wert, ebenso wie Tatkraft und Mut. Die Motive, aus denen heraus Sie Ihrer Arbeit nachgehen, können dabei gleichzeitig durch Ihren hehren Idealismus entkräftet werden. Sie streiten in Ihrem Beruf vielleicht viel mit den Menschen, die "nur Ihr Bestes wollen" - denn dieses Beste scheint es für Sie irgendwie nicht zu geben. Diese innere Spannung wird Sie letztendlich aber zu recht weisen beruflichen Entscheidungen führen können, wenngleich eine Reifung dorthin Zeit benötigt.

Auf irgendeiner Ebene werden das, was Sie als sinnvoll empfinden und das, was Sie als Tätigkeit reizt, eine Gemeinsamkeit besitzen. Vielleicht beinhaltet beides den Aspekt, etwas zu verändern, zu fundieren oder zu initiieren. Auf diesem Wege können Sie sich selbst etwas näher kommen und lernen, sich in Ihrer Arbeit selbst zu fördern. Es ist dabei sehr hilfreich, wenn Sie Ihren beruflichen Entscheidungen gegenüber tolerant sind und Verständnis für Ihre Motive entwickeln. Und vergessen Sie bitte nicht: Es geht in Ihrem inneren Konflikt lediglich um Überzeugungen - die sich durchaus ändern können. Machen Sie also keinen heiligen Krieg daraus, denn damit schaden Sie letztendlich nur sich selbst!

Ihr Mars im Trigon zu Ihrem Uranus

Sie entscheiden sich in Ihrer Arbeit stets für die neuesten Trends und wollen sich für deren Durchsetzung am Markt einsetzen. Dabei können Sie einen besonderen Mut und eine kämpferische Risikobereitschaft an den Tag legen, mit denen Sie sich in Ihrem Beruf durchaus von anderen abheben können.

Geschäftliche Projekte, denen Sie Ihre Tatkraft widmen, sollen zukunftsweisend sein, und sie sollen Ihrer Meinung nach gesellschaftliche Veränderungen anregen. Dabei scheuen Sie sich nicht davor, bisherige Regeln zu brechen oder Institutionen ins Wanken zu bringen - im Gegenteil: Genau das macht für Sie den Reiz Ihrer Arbeit aus. Möglicherweise sind Sie dabei eher ein Einzelkämpfer, weil viele lieber Ihren beruflichen Aktionen zusehen als selbst das Risiko des Neuen einzugehen. Im Grunde stört Sie das aber nicht, denn so sind die plötzlichen Durchbrüche, die Sie in Ihrer Arbeit erleben können, auch ganz Ihre eigenen.

Obwohl Sie ein großes Talent haben, in Einklang mit dem Zeitgeist in Ihrer beruflichen Tätigkeit aktiv zu werden, sollten Sie doch darüber nachdenken, wie viele Ihrer Aktionen lediglich von Trotz gesteuert sind. Denn Sie wollen freie Bahn haben, wenn Sie geschäftlich die Initiative ergreifen, und eine trotzig Bindung an alte Gefühle kann Sie eventuell Ihre echten Motive manchmal übersehen lassen.

Wenn Sie in Ihrer Arbeit etwas anfangen, sind Sie sehr einfallsreich. Das kann Ihnen eine unruhige und leicht aggressive Nervosität verleihen, schafft jedoch auch ein Arbeitsklima, in dem sich jeder mit seinem Tun als Motor für morgen empfinden kann. Es ist für Sie sehr hilfreich, wenn Sie etwas bodenständigere Geschäftspartner oder Kollegen um sich haben, die Ihren zündenden Ideen eine Gestalt geben können. Sie mögen sich vielleicht über diese "schweren Erdlinge" aufregen - letztendlich brauchen Sie sie aber, damit Ihre Einfälle nicht nur als Strohfeuer verpuffen!

Da Sie sich in Ihrem Schaffen stets für ungewöhnliche und originelle Lösungen entscheiden, fassen Sie Ihren Beruf vermutlich als etwas anderes auf als eine reine Möglichkeit zum Geldverdienen. Sie folgen mit Ihren Taten Ihrer Ideologie und das kann Sie zu mutigen Befreiungsschlägen antreiben. Insofern werden Sie stets etwas aus der allgemeinen Masse herausragen, aber Ihr beruflicher Einsatz kann auch für andere befreiende Erneuerungen bringen. Vielleicht haben Sie also eine gesellschaftliche Randposition inne, Sie empfinden ein gewisses Außenseitertum jedoch wahrscheinlich als äußerst anregend. In diesem freien Raum können Sie in Ihrer Arbeit Ihrem Mut folgen und zu Bereichen vorstoßen, die Sie selbst überraschen könnten!

Ihr Mars im Sextil zu Ihrem Chiron

Die Existenz des Leides auf der Welt nimmt vermutlich auf all Ihre beruflichen Entscheidungen einen Einfluss - und Sie wollen dem Schmerz durch ein egoistisches Vorgehen nicht noch weiteres hinzufügen. Sie können deswegen in Ihrem Beruf sowohl sehr vorsichtig, als auch sehr zielstrebig vorgehen. Womöglich ist Ihnen aber nicht bewusst, dass Sie durch diesen Einfluss in Ihrer Arbeit sehr auf die eigenen Motive fixiert sind, und damit letztendlich doch auf eine egoistische und aggressive Weise vorgehen, ohne dies beabsichtigt zu haben. Es ist gut möglich, dass das innere Bild eines Kriegermythos Sie bei all Ihren beruflichen Aktionen antreibt und Sie sich in diesem Geiste kämpferisch und mutig für die Erreichung Ihrer Ziele einsetzen wollen. Ihr Umgang mit dem Leid kann für andere dabei sehr hilfreich sein, Sie selbst jedoch darüber hinwegtäuschen, dass es eigentlich Ihr eigener Schmerz ist, gegen den Sie kämpfen. Doch dieser Kampf ist letztlich vergeblich - leider ebenso vergeblich wie Ihre Suche nach dem Sieg oder beruflichen Erfolg, der Ihnen endlich Ruhe bringen soll.

In Ihrer Kindheit sind Ihnen vermutlich Vorstellungen von Tatkraft vermittelt worden, die Ihnen persönlich nicht entsprechen. Ihr Durchsetzungsinstinkt hat dadurch jedoch keinen Zugang zu Ihrem Bewusstsein erhalten können, und das hat in Ihrer Seele eine unheilbare Verwundung ausgelöst. Sie sind in Ihrer Arbeit sehr gut in der Lage, diesen inneren Schmerz konstruktiv umzusetzen - solange Ihnen aber die Vergeblichkeit Ihrer persönlichen Suche nicht bewusst ist, kann Ihre berufliche Vorgehensweise besessene Züge annehmen. Sie sind verwundbar und verwundet, wenn es darum geht, was Sie persönlich in Ihrem Beruf wollen - denn zu diesem Instinkt haben Sie leider keinen Zugang.

Es ist sehr hilfreich, wenn Sie lernen, mit dieser Achillesferse zu leben, denn das löst in Ihrer Arbeit ein bisschen Ihre Fixierung auf Ziele, Kampf und beruflichen Erfolg. Je mehr Sie das Bewusstsein zulassen können, dass Sie eigentlich gegen einen inneren Schmerz kämpfen, umso besser können Sie in Ihrer Arbeit auch einmal etwas geschehen lassen, ohne sich stets selber einzusetzen. Es hilft Ihnen nicht, wenn Sie sich ständig selber herausfordern, um sich etwas zu beweisen! Durch ein Akzeptieren des Schmerzes können Sie Ihre beruflichen Entscheidungen letztendlich menschlicher gestalten - vor allem sich selbst gegenüber!

4. Interaktion - Merkur

In diesem Abschnitt finden Sie Aussagen über die Stellung Ihres Merkur. Im Berufsleben symbolisiert Merkur die Energie, die Sie überhaupt zu einem Austausch mit anderen befähigt. Das Arbeitsleben ist ja - wie im Prolog bereits geschildert - ein Ort des Austausches. Somit nimmt Merkur hier eine prägnante Stellung ein. Er symbolisiert Ihre Fähigkeit, in Ihrem Beruf zwischen sich selbst und Ihrer Umwelt zu vermitteln. In einem schnellen Hin und Her saust er stets von Ihnen zur Außenwelt und wieder zurück und wieder zur Außenwelt und ...

Die Aufgabe des Merkurs ist Wahrnehmung, und zwar sowohl die Wahrnehmung Ihrer Bedürfnisse, Kenntnisse und Fähigkeiten als auch die Wahrnehmung dessen, was in Ihrer Arbeit von Ihnen erwartet wird. Hier nehmen Sie unter Einsatz Ihrer Intelligenz die Anpassungen zwischen sich selbst und Ihrem beruflichen Umfeld vor, die Sie für vertretbar halten. Sie orientieren sich hier an Ihrer eigenen Logik, an dem, was Sie für zweckmäßig halten und was Ihnen das Intelligenteste zu sein scheint. Lernen und Korrektur gehören dazu, denn Sie sehen sich im Beruf stets mit der Notwendigkeit einer Berichtigung Ihres Verhaltens konfrontiert, um Ihren Austausch mit der Außenwelt aufrechterhalten zu können. Die Wahrnehmung Ihrer selbst befähigt Sie auch, zu bemerken, wann es genug der inneren Korrekturen ist, und wann Sie sich mit der Bereitschaft zum Gespräch nach außen wenden müssen, um sich zu vermitteln.

Merkur ist eine sachliche und unverbindliche Energie, der daran gelegen ist, dass alles miteinander in Verbindung ist und gut funktioniert. Das gilt sowohl für Ihr Innenleben als auch für Ihren Kontakt mit der beruflichen Umgebung. Falls in Ihrer Arbeit eine echte Interaktion zwischen Ihrer persönlichen Vielfalt und der komplexen Außenwelt nicht gelingen will, werden Sie vielleicht oberflächlich, nervös oder zerfahren. Möglicherweise versuchen Sie dann, den mangelnden intellektuellen Reiz Ihrer Tätigkeit durch Nörgelei zu kompensieren.

Ihr Merkur im Steinbock

Ihr Denken ist strukturiert und konzentriert, und in Ihrem Kopf herrschen Klarheit und Disziplin. Sie können in Ihrer Arbeit die Vielfalt des Wahrgenommenen mit wenigen Worten auf das Wesentliche verdichten. Hierzu braucht Ihr Verstand zwar Zeit, dann jedoch ist in einem kurzen, klaren Gedanken die Essenz eines Themas vorhanden. Das, was Ihrem Denken entspringt, hat durch diese Reduktion Dauer.

Wenn Sie geschäftlich das Wort ergreifen, stellen Sie gern fest. Sie definieren in Ihrer Tätigkeit die Realität in autoritärer und bestimmender Weise, und Sie fühlen sich durch Ihre gründlichen Prüfungen und langwierigen Überlegungen auch dazu ermächtigt. In Ihrer Position reden Sie vielleicht nicht viel, aber Wesentliches. Sie sprechen Urteile aus und verhindern Oberflächlichkeiten, denn das, was Sie sagen, wird normalerweise allgemein anerkannt.

Ihr berufliches Umfeld beobachten Sie unter Umständen mit einer gewissen Härte. Sie sehen jedoch die

ungeschminkte Realität und teilen sie klar in gut und böse ein. Sie suchen durch Ihre Arbeit nach Gelegenheiten, in denen Sie Richtlinien festlegen oder befolgen können. Ihr Arbeitsgebiet besteht für Sie aus klaren Fakten - Zwischentöne, Eitelkeiten oder Möglichkeiten sind für Sie vermutlich unwesentlich und nicht von Interesse.

Zwischen sich selbst und der Welt vermitteln sie auf eine anspruchsvolle und mitunter fordernde Weise. In Ihrem Beruf sollte diese richtende und klärende Kraft geschätzt werden. Ihre Intelligenz könnte gut in Tätigkeiten zum Einsatz kommen, in denen durch Denken und Beobachten allgemein gültige Ordnungen erstellt und befolgt werden.

Ihr Merkur im zweiten Haus

Sie haben ein gutes Geschick im Umgang mit der konkreten Realität. Sie verfügen über eine praktische Intelligenz und können bei Ihrer Arbeit sehr gut beobachten, wo welche Dinge getan werden müssen, damit etwas aufgebaut werden kann. Ihr Interesse gilt Eigentum und Besitz, d.h. allen materiellen Dingen, die Sicherheit und Schutz gewährleisten. Sie richten in Ihrer Tätigkeit Ihre Aufmerksamkeit nach außen, um immer wieder Gelegenheiten zu entdecken, die Ihnen zu mehr Raum, mehr Werten oder mehr Fundament verhelfen können.

Dieses Talent lässt sich in verschiedenen Berufsbereichen einsetzen. Vermutlich ist der gesamte Sektor der Wirtschaft sehr interessant für Sie. Dort, wo es um den Handel mit Werten geht, können Sie zu Stelle sein. Egal ob es Geldangelegenheiten sind, Grundstücke und Immobilien, Sammlerobjekte oder andere grundlegende Werte - Sie könnten hier in der Funktion des Händlers, Vermittlers oder Auktionators eine Rolle spielen wollen. Wichtig ist aber, dass für Sie auch etwas dabei herauskommt. Sie nutzen Ihre beruflichen Kontakte zu den Wohlhabenden, um selbst zu Wohlstand zu kommen.

Wenn Sie mehr praktisch orientiert sind, könnten Sie ihr Geschick auch einsetzen, um mit eigenen Händen echte Qualität zu gestalten. Hier könnten handwerkliche Berufe Ihr Interesse finden. Durch die eigene praktische Leistung bauen Sie sich selbst ein solides Fundament, indem Sie Projekte, die Sie interessieren, ganz konkret angehen. Sie wissen, dass praktisch begabte Leute immer gebraucht werden, allem technischen Fortschritt zum Trotz. Und Sie interessieren sich für die grundlegenden Dinge des Lebens, ohne die alles andere keine Basis hat.

Grenzen sind für Sie von besonderem Interesse, stellen sie doch den Ort des Kontaktes mit anderen und den Ort des Schutzes vor ihnen dar. Beruflich interessieren sich Sie jedoch eher für das Letztere. Sie beobachten andere stets etwas misstrauisch, als potenzielle Bedrohung Ihres eigenen Terrains. Deshalb könnten Sie sich als Ihre Arbeit natürlicherweise auch Fragen der Sicherheit zuwenden, die heute ja sehr aktuell sind. Egal ob es der Schutz vor Einbruch und Diebstahl ist, technische Vorsichtsmaßnahmen

gegen Übergriffe, Absicherung durch geschicktes Wirtschaften und clevere Geldanlagen oder anderes - hier ist ein vielseitiges und wachsendes Gebiet, dem Ihre berufliche Aufmerksamkeit gelten könnte.

Das Dasein erscheint Ihnen als ein ganz handfester Ort, in dem konkrete Dinge zählen. Bedenken Sie für Ihre beruflichen Vorhaben die Tatsache, dass Sie eigentlich an Ihren eigenen Werten interessiert sind und diese differenzieren und vermitteln wollen. Nutzen Sie hierfür Ihre Intelligenz und Ihre Geschicklichkeit!

Ihr Merkur im Sextil zu Ihrem Neptun

Vielleicht haben Sie in Ihrem Beruf schon bemerkt, dass Sie irgendwie stets etwas geahnt haben, was dann später auch ans Tageslicht gekommen ist. Möglicherweise haben sie sich selber dabei nicht recht getraut - aber Sie besitzen in dieser Hinsicht ein Talent, das sich durchaus beruflich einsetzen lässt! Egal ob es Ihre Träume sind oder die Stimme der Intuition: Sie sind in Ihren Wahrnehmungen sehr sensibel und benötigen dafür nicht unbedingt Worte.

Ihr Interesse an der jenseitigen Dimension des Daseins kann Sie zu Berufen führen, in denen nonverbale Kommunikation gefragt ist oder ganz allgemein versucht wird, Verbindungen der "etwas anderen Art" herzustellen. Dabei interessieren Sie sich dann für Geheimnisse jeglicher Art und setzen sich auf intelligente Weise ein, um in diesem Arbeitsbereich zu forschen, zu prüfen oder zu klassifizieren.

Möglicherweise sind Sie eher etwas scheu und spüren stets eine latente Angst, wenn Sie sich in Ihrem Beruf äußern sollen. Vermutlich liegt das aber daran, dass Ihre wahre Intelligenz in der Kindheit nicht recht geschätzt wurde, da Sie Ihre eigentümlichen Ahnungen und Unmöglichkeiten stets in Ihr Denken mit einbeziehen - und die gesellschaftliche Akzeptanz davon ist eher gering. Folglich sind Sie bei dieser astrologischen Konstellation dazu herausgefordert, die Dualität des Verstandes, der stets in einem Entweder-oder denkt, aufzulösen und die Einheit aller Dinge zu erkennen.

Durch ein solches umfassendes Denken sind Sie in der Lage, in Ihrer Arbeit alternative Theorien zu entwickeln und Lösungen aufzeigen, an die bisher kein Chef oder Kollege gedacht hat. Je mehr Sie Ihre Scheu vor den eigenen Gedanken verlieren und Ihrer Intelligenz vertrauen, umso mehr können Sie eine andere Dimension in Ihre berufliche Tätigkeit mit einbeziehen, die Sie über Ihre Fachdisziplin und über Ihre bisherige Weltsicht hinausführen kann. Gerade künstlerische oder spirituelle Themen können dabei für Sie sehr inspirierend sein - und je mehr Sie ein ganzheitliches Denken in Ihre Geschäftstätigkeit mit einbeziehen, umso mehr wird sich auch die Verwirrung legen, die Sie manchmal vermutlich spüren. Es ist sogar möglich, dass Ihnen Ihre heimlichen Interessen auf eine schicksalhafte Weise berufliche Alternativen aufzeigen, in denen Sie diese eigentümlichen Ahnungen in Ihre Arbeit integrieren können.

Ihr Merkur im Trigon zu Ihrem Pluto

Sie sind in Ihren Wahrnehmungen sehr empfänglich für die Stimmung der Allgemeinheit und besitzen das Talent, sich in Ihren beruflichen Projekten danach auszurichten. Dieses Talent hat jedoch zwei Seiten: Ihre innere Übereinstimmung mit dem kollektiven Denken, macht Sie auch für Meinungen empfänglich, die nicht unbedingt Ihre eigenen sind.

Somit können Sie in Ihrem Beruf unbewusst auf Haltungen fixiert sein, die Sie in Ihrem Fortkommen eher behindern als fördern. Sie erleben das jedoch nicht als quälend, sondern fügen sich - was Ihnen das Lob von Vorgesetzten und einen baldigen Einfluss sichern kann. Unterschwellig wollen Sie jedoch geistige Autonomie: Sie wollen Ihre Meinung äußern und dadurch auch gesellschaftliche Veränderungen bewirken. Das kann Sie in Ihrer Arbeit zu einer Krise führen, bei der es darum geht, sich von geistigen Fixierungen zu lösen - und diese Krise führt Sie unter Umständen schon mal zu unangenehmen intellektuellen Machtkämpfen mit denen, die Ihnen einst so wohlgesonnen waren.

In diesen Auseinandersetzungen bemerken Sie vermutlich Ihre intellektuelle Kapazität und den Einfluss, den Ihre Worte auf Ihr Gegenüber haben. Sie haben das Talent zu sehr tiefgründigem Denken und beziehen in Ihre Wahrnehmungen stets die symbolische Bilderwelt mit ein. Das verleiht Ihren Äußerungen eine charismatische oder hypnotische Wirkung, die sich beruflich durchaus einsetzen lässt. Je mehr Sie sich in Ihrer Arbeit von Ihrer unbewussten Abhängigkeit von der Meinung der Allgemeinheit frei machen können, umso einflussreicher wird das werden, was Sie selber zu sagen haben. Natürlich ist das ein mitunter schmerzhafter Prozess, doch Sie besitzen einerseits das Talent, mit diesem Prozess zu gehen, und andererseits wird Ihnen vermutlich auch auf schicksalhafte Weise keine andere Wahl gelassen. Vielleicht scheuen Sie zunächst die Macht, die Sie plötzlich in Ihrer Arbeit ausüben können - ergreifen Sie sie aber, ohne ihr zum Opfer zu fallen!

Sie interessieren sich für umwälzende gesellschaftliche Prozesse und sind in der Lage, in Ihrer Geschäftstätigkeit diesen Prozessen mit Nüchternheit und Rationalität zu begegnen. Das ist eine sehr wertvolle Eigenschaft, die Sie in einer stets neutralen Haltung belässt, während Sie mit Extremen oder Fixierungen in Kontakt sind. Möglicherweise wählen Sie berufliche Tätigkeiten in einem therapeutischen, künstlerischen oder schriftstellerischen Bereich oder auch einem Medienbereich, die Ihnen die Chance zu Verbreitung des eigenen Denkens bieten.

Es ist also wichtig für Sie, in Ihrem Beruf auf eine gesellschaftliche Breitenwirkung abzielen, denn dadurch lässt in Ihnen einerseits der geistige Druck nach, andererseits findet Ihr Talent zum tabulosen Denken auf diese Weise ein entsprechendes Podium. Durch Ihre geistige Nähe zu einer kollektiven Seelenschicht können Sie dann in Ihrer Arbeit wagen, Dinge auszusprechen, die andere nur undeutlich wahrnehmen. Diese Begabung, "das Gras wachsen zu hören", kann Ihnen in Ihrer Arbeit zu einem großen Einfluss verhelfen - indem Sie Theorien entwickeln, die das Denken der Allgemeinheit, aber

insbesondere der Menschen in Ihrem beruflichen Umfeld tief greifend verändern können.

5. Expansion und Verantwortung - Jupiter und Saturn

In diesem Abschnitt finden Sie Aussagen über die Stellung Ihres Jupiter und Ihres Saturn. Diese beiden Energien symbolisieren zwei gesellschaftliche Kräfte und deren Qualitäten zielen darauf ab, Sie in Ihrem Beruf zu einem Verhalten innerhalb eines Kollektivs zu befähigen.

Jupiter entspricht dabei Ihrer Fähigkeit, sich selbst als einen Teil eines größeren Ganzen zu begreifen. Er gibt Ihnen die Kraft, Ihre Talente und inneren Widersprüche zu begreifen, um im Hinblick auf ein gemeinsames Ziel oder gemeinsame Möglichkeiten großzügig mit sich selbst zu sein. Wenn wir unsere beruflichen Möglichkeiten innerhalb der Gesellschaft erkennen und sie uns das Gefühl von einem Sinn unserer Existenz geben können, werden wir in der Regel unseren eigenen Unzulänglichkeiten gegenüber toleranter. Dadurch sind wir auch bereit, der menschlichen Gemeinschaft etwas von uns zu geben, indem wir höhere Ziele über unsere persönlichen Kriteleien stellen. Daber steht die Energie Jupiters auch für Ihren beruflichen Erfolg, für den Ort, an dem Sie eine Erweiterung Ihrer Person erfahren, indem Sie eine gesellschaftlich wirksame Position einnehmen. Dieses "Sich-selbst-übersteigen", um der Gemeinsamkeit zu dienen, führt in der Regel zu einem positiven Echo, welches sich im Beruf durch förderliche Energien und Erlebnisse zeigen kann. Die Bereitschaft, sich in der Arbeit selbst zu übersteigen, erfordert jedoch auch eine Tätigkeit, die Ihrem Gefühl für Sinn entspricht. Wenn Sie einem Beruf nachgehen, der Ihrer Existenz nicht das Gefühl von Sinn verleiht, kompensieren Sie das vielleicht durch Großspurigkeit, Überbeiblichkeit oder einfach den steten Willen nach mehr.

Saturn bildet zu der expansiven Energie Jupiters einen natürlichen Gegenspieler, denn kein Wachstum hat Sinn, wenn es ein schädliches Ausmaß annimmt. Im Beruf erleben Sie die Energie Saturns daber stets als eine begrenzende Kraft, als Hindernisse auf Ihrem Weg zum Ziel oder als strenge Anforderungen, die alles länger dauern lassen. Jeder Mensch ist aber auch ein Mensch innerhalb seines Gesellschaftssystems, das bestimmte Ordnungen und Regeln aufgestellt hat. Ihre Saturn-Qualität befähigt Sie, sich Ordnungen zu unterstellen, denn wir sind nicht der Schöpfer dieser Welt und auch nicht unser eigener Schöpfer. Ihnen wird durch Ihre saturnische Kraft das Bewusstsein vermittelt, dass es eine Ordnung gibt, der wir uns beugen müssen, und dass unser eigenwilliges Streben natürliche Grenzen hat, die letztendlich zu unserem Schutz da sind. Im Berufsleben erfahren Sie diese Energie zunächst durch Autoritäten, vorgegebene Bildungs- und Karrierestrukturen und durch die Forderung nach Beweisen Ihrer Leistungsfähigkeit. Insofern wirkt diese Energie bremsend auf Ihre beruflichen Aktionen, da sie vor allem darauf achtet, dass Sie bei all Ihrem beruflichen Ehrgeiz nicht die Grenzen des eigenen Seins überschreiten. Mit Saturn können Sie sich auf sich selbst konzentrieren, um in Ihrem Beruf die Position einzunehmen, die Ihrer inneren Autorität und Kompetenz entspricht. Wenn Sie sich in Ihrer Arbeit zu sehr einer Ordnung beugen, die Sie in ein falsches Bett presst, können Sie innerlich erstarren und übermäßig streng werden. Dann versuchen Sie vielleicht, Ihr mangelndes Gefühl von Richtigkeit durch stete Urteilsprüche über andere zu kompensieren, ohne damit besonders glücklich zu sein.

Ihr Jupiter im Widder

Für Sie ist es von Bedeutung, der Gesellschaft durch Ihre Arbeit neue Impulse zu geben, und Sie wollen sich dort am Ganzen beteiligen, wo Innovationen am Markt durchgesetzt werden. Es muss Ihrer Meinung nach immer etwas Neues beginnen, damit in einer Gemeinschaft Wachstum und Wohlstand erreicht werden können. Sie können in Ihrem Beruf derartige Entwicklungen vorantreiben, denn es erscheint Ihnen sinnvoll, Ihre Persönlichkeit für solche Projekte einzusetzen.

Jeder möchte einen optimalen Kompromiss zwischen sich und der Gesellschaft herstellen. In Bezug zu Ihrer beruflichen Tätigkeit sehen Sie sich dabei als ein Anführer, als Streiter oder Wegbereiter, denn auf diese Art und Weise können Sie Ihre komplexen Kräfte bündeln. Wenn Sie auf Ihrem Arbeitsgebiet direkt und zielgerichtet vorgehen, können Sie dabei über sich selbst hinauswachsen. Sie spüren eine drängende Unruhe, sich durch Ihre Leistungen an der menschlichen Gemeinschaft zu beteiligen und gehen hierbei mutig neue Wege.

Beruflicher Erfolg bedeutet für Sie, dass Sie Ihre eigene Person durchsetzen, denn Ihr Egoismus entsteht letztendlich aus sozialen Motiven. Sie sind überzeugt davon, dass Sie ganz persönlich durch Ihr Schaffen der Gesellschaft etwas Wertvolles zu geben haben. In diesem Geiste streiten Sie in Ihrem Beruf für sich und gleichzeitig auch für andere, denn Ihre eigenen Eroberungen widmen Sie letztendlich dem Ganzen. Sie wollen durch Ihre Arbeit eine für beide Seiten fruchtbringende Synthese zwischen der Gesellschaft und sich selbst erschaffen.

Ihr Jupiter im vierten Haus

Weite ist für Sie nicht etwas Äußeres, sondern etwas, was man im eigenen Inneren finden kann. Jeder Mensch hat einen Ursprung, der ihn natürlicherweise zu mehr macht, als er gerade ist. Die Frage, wer Sie sind und woher Sie kommen, wird Sie wahrscheinlich auch in Ihrem Beruf sehr bewegen. Dabei geht es nicht unbedingt um Antworten oder Lösungen, sondern darum, dass Sie Ihr Verständnis für sich selbst immer weiter ausdehnen. Ihre innere Fülle kann es Ihnen unter Umständen erschweren, sich für einen Beruf zu interessieren. Sie empfinden sich selbst als bedeutungsvoll, was jedoch eher privaten Charakter hat. Erfolg liegt für Sie nicht im Außen, sondern in Ihnen selbst. Diese innere Sinnsuche ist jedoch durchaus etwas, womit Sie bei Ihrer Arbeit erfolgreich sein können.

Im Grunde sind es Fragen der Herkunft des Lebens, die Sie stellen - denn die Bedeutung von Heimat, Familie und Herkunft ist für Sie offensichtlich. Für Sie geht es aber noch weiter, ob bis zu Adam und Eva oder bis zum Urknall, je nachdem woran Sie glauben. Indem Sie Ihr eigenes Identitätsgefühl immer weiter vertiefen und umfassender definieren, entwickeln Sie sehr viel Verständnis für die innere Seite des Lebens. Es mag zwar zunächst nur eine private Suche sein. Letztendlich ist Ihr Wissen darüber aber auch in Ihrer Arbeit gefragt. Wenn Sie Ihre Einsichten über die Seele anderen zur Verfügung stellen, könnten Sie berufliche Förderung erfahren. Sie werden dann vielleicht erleben, dass Ihre Erkenntnisse zwar intim sind, aber nicht unbedingt rein persönlich. Die Menschen, denen Sie bei ihrer Arbeit begegnen, werden einander ähnlich sein und Ihnen ähnlich sein im Sinne einer Gemeinsamkeit der Seelen.

Wenn Sie Ihre vielen, oft widersprüchlichen Gefühle nicht nur erforschen, sondern auch sinnvoll miteinander verbinden können, könnte Ihnen in Ihrem Beruf eine große Kraft zur Verfügung stehen. Die Zusammenarbeit mit der Gesellschaft kann dann wie von selbst gelingen. Ihr Glaube an die Bedeutung des Ursprungs macht Sie dann vielleicht zu einer großen Seele, die allem Natürlichen seinen Sinn geben kann. So wird Ihr eigenes inneres Wachstum eine Basis Ihrer Arbeit - und Sie können damit auch die Seele anderer wachsen lassen.

Ihr Saturn im Wassermann

Sie werden in Ihrem Beruf erleben, dass Ihrer Freiheit immer wieder Grenzen gesetzt werden und es kommt Ihnen vermutlich so vor, als ob jeder Versuch, auszubrechen, auf steinernen Widerstand stößt. Entweder werden Sie für verrückt erklärt, oder unberechenbare Vorgesetzte geben Ihnen einfach keine Chance. Es wird von Ihnen erwartet, dass Sie sich dem Trend unterordnen. Dabei könnte Ihr Bestreben, neue Ideen in Ihre Arbeit zu integrieren, beharrlich und ausdauernd unterbrochen werden.

So schwer es Ihnen vielleicht auch fallen mag: Sehen Sie diese Arbeitsprobleme als eine harte und langwierige Schule der geistigen Freiheit an, denn mit der Zeit erlangen Sie durch den ständigen Spott immer mehr Erfahrung auf diesem Gebiet. Sie werden erkennen, dass Ihre Ideologien durch die Erfahrungen in Ihrem Beruf einer harten Läuterung unterzogen werden. Dadurch werden Sie jedoch letztendlich immer besser und leistungsfähiger und reifen zu bewusster Originalität und Besonderheit heran. Die mitunter recht harten Prüfungen sind zwar sehr anstrengend, machen Sie auf Ihrem beruflichen Gebiet schließlich aber zu einem disziplinierten und konzentrierten Erfinder.

Mit dieser Fähigkeit, Reformen in bestehende berufliche Situationen zu integrieren, können Sie durch Ihre Tätigkeit zu gesellschaftlicher Anerkennung und Autorität gelangen. Sie haben Ihre eigene rebellische Haltung überwunden und sich allgemein gültige Erneuerungen zur beruflichen Aufgabe gemacht. In verantwortlicher Weise irritieren Sie nun andere, die so sind, wie Sie früher waren. In Ihrer Position können Sie als gleichberechtigter und einfallsreicher Partner fungieren und der oftmals allzu bizarren Jugend mit nachdenklicher Gelassenheit und Humor begegnen.

Ihr Saturn im zweiten Haus

Das, was Ihnen persönlich wichtig ist und Ihrem Geschmack entspricht, ist vermutlich schon früh starken Urteilen oder Beschränkungen unterzogen worden. Sie werden das Gefühl haben, dass Sie nicht genügend Raum haben oder einfach zu arm sind, um sich sicher zu fühlen. Ihnen mag vermittelt worden sein, dass Ihre materiellen Ansprüche einfach falsch sind und dass das, was Sie besitzen, schlecht ist. Diese Verurteilung der eigenen Wertvorstellung beinhaltet auch eine Verurteilung dessen, was Sie besitzen: Ihre Talente. Es ist sehr wahrscheinlich, dass Sie zunächst einen Beruf wählen, der Ihnen überhaupt nicht entspricht, da Sie Ihre eigenen Mittel nicht wertschätzen. Sie richten sich nach den allgemeinen Vorstellungen davon, was wertvoll ist und tun hier Ihre Pflicht. Der Erwerb von Geld und materiellem Besitz kann dazu führen, dass Sie sich nun wertvoller fühlen - und mit steigendem Reichtum oder Status wird sich Ihr Verhalten dann ändern.

Nun setzen Sie bei Ihrer Arbeit selber die Regeln, wann jemand wertvoll ist. Der Maßstab, den Sie dabei anwenden, ist der gleiche, nach dem Sie einst beurteilt wurden. Ein Mensch ist, was er hat - und zwar

nicht an menschlichen Werten, sondern an materiellen. Sie können auf diese Art und Weise erfolgreich und wohlhabend werden, aber Sie können es irgendwie nicht recht genießen. Irgendwann wird mehr Geld für Sie kein beruflicher Anreiz mehr sein. Dann beginnen Sie sich zu wundern, wie andere zufrieden sein können mit dem, was Sie tun - und wie sie sich an dem erfreuen können, was sie sich erarbeiten. Sie selbst wollen irgendwie nicht mehr "mehr" haben - und das, was Sie haben, kann Ihnen wertlos erscheinen. Es ist an diesem Punkt auch möglich, dass Ihre Karriere einen empfindlichen Knick erleidet. Die Erkenntnis aus all dem ist dann, dass Sie die eigenen Talente verurteilen bzw. nicht ihnen entsprechend arbeiten - und diese Erkenntnis ist bitter. Dieser Erkenntnis können Sie sich verweigern, oder sich ihr verantwortlich stellen.

Das Schicksal fordert Sie hier dazu auf, dass Sie für das, was Sie an menschlichen Werten besitzen, bei Ihrer Arbeit selber die Verantwortung übernehmen. Zwar hat früher niemand gesagt, dass das gut ist: dennoch müssen Sie das heute selber tun. Dazu ist es notwendig, dass Sie sich die Urteile bewusst machen, durch die Sie einst entwertet wurden. Bauen Sie sich dafür neue, eigene Regeln auf, die es Ihnen ermöglichen, Ihre Arbeit entsprechend Ihrer Talente zu gestalten! Lassen Sie sich dabei zunächst von der Frage führen, was an Ihnen für Sie selbst wichtig ist. Die Selbstverantwortlichkeit für Ihre Talente wird Sie beruflich an Ihren Platz in der Gesellschaft bringen, mag es auch ein langwieriges und zähes Aufbauen sein. In der Konzentration Ihrer Mittel gelangen Sie in Ihrer Arbeit letztendlich zu echter Autorität.

Ihr Saturn im Quadrat zu Ihrem Neptun

Der Gedanke, sich durch einen klar definierten Beruf in die Gesellschaft zu integrieren, kann für Sie sehr abschreckend sein und Sie emotional ebenso bewegen wie Ihre Sehnsucht, in eben dieser Gesellschaft zu Anerkennung und Respekt zu gelangen. Sie können diesen scheinbaren Widerspruch in Ihrer Arbeit als ein inneres Dilemma erleben, in dem sich Pflicht und Traum oder Realität und Sehnsucht nie richtig einigen wollen.

Wenn Sie in Ihrem Beruf den Pflichten nachgehen, indem Sie Leistungsanforderungen entsprechen und sich der vorgegebenen Ordnung fügen, dann wächst innerlich vermutlich stark der Wunsch an, dieser Treitmühle endlich entrinnen zu können. Wenn Sie in Ihrer Tätigkeit aber Ihren Träumen folgen, indem Sie versuchen, alternative Vorschläge anzubringen, steigt innerlich vermutlich die Angst, nicht ernst genommen zu werden oder sich Aufstiegsmöglichkeiten zu verscherzen. Egal wie Sie es auch erleben: - Sie können von einer steten Ahnung begleitet sein, dass Sie nicht in diese Gesellschaft passen.

Möglicherweise fliehen Sie durch enormen Arbeitseinsatz und ausdauernde Leistungen vor diesen Ahnungen, indem Sie jenen helfen, denen eine Integration in die Gesellschaft nicht so recht gelingen will. Das kann Ihnen eine innere Entspannung bringen und zudem Bewunderung nach sich ziehen - Ihre Gefühle bleiben dadurch aber unverändert. Diese merkwürdigen Geschehnisse werden jedoch

verständlich, wenn Sie in Ihrem Leben den Faktor Schicksal zulassen können. Sie versuchen - wie eigentlich alle Menschen - dem verwirrenden Leben durch Ordnung beizukommen, seiner Vergänglichkeit etwas Dauerhaftes abzuringen. Bei Ihrer Arbeit wählen Sie Ihren Einsatz automatisch nach Bewertungen aus - Sie werden für das aktiv, was Sie für gut halten und meiden oder bekämpfen das, was Ihnen schlecht erscheint. Von dem objektiven Standpunkt einer kosmischen Ordnung aus - die wir als Schicksal bezeichnen - gibt es jedoch kein Gut und Böse, kein richtig und falsch, ja, noch nicht einmal Unterschiede!

Diese Dimension beansprucht im Grunde die Integration in Ihr Bewusstsein, und es ist verständlich, wenn Sie sich davor fürchten, weil sie die übliche Vorstellung von Ordnung infrage stellt. Ihre Angst vor dem Ganzen, in dem alles gleich-gültig (!) ist, ist dabei aber genau so groß wie Ihre Angst vor einer zauberlosen Welt, in der es nur um das Richten und Bewerten von materiellen Erscheinungen geht.

Es kann Ihnen aus diesem Konflikt eine auch beruflich nutzbare Begabung erwachsen, die Sie befähigt, den kollektiven Träumen der Menschen eine Form zu geben, die allgemein gültig ist. Dazu ist es nötig, dass Sie alles Alte in sich auflösen und es dem Zerfall überlassen können. Das ist nicht leicht, kann aber dazu führen, dass Sie in echten Alternativbereichen berufliche Anerkennung finden. Ihr Schicksal kann Sie zu Ihrer wahren Leistungsfähigkeit führen, und Ihre beruflichen Leistungen können dazu beitragen, dass der Gedanke der Einheit in der Gesellschaft etabliert wird.

6. Entwicklungen - Uranus, Neptun und Pluto

In diesem Abschnitt finden Sie Aussagen über die Stellung von Uranus, Neptun und Pluto in Ihrem Horoskop. Diese gern als Generationsplaneten bezeichneten Kräfte finden jedoch im Berufsleben auch ihre Wirkung, da sie sich in der Regel stark auf das gesellschaftliche System auswirken. Und dieses System bestimmt letztendlich auch über die Beschaffenheit des Arbeitslebens. Uranus, Neptun und Pluto gelten als transpersonale Kräfte, das heißt, sie wollen Sie über die Grenzen Ihrer Persönlichkeit hinausheben und Ihnen ein Bewusstsein einer weit größeren, kosmischen Dimension vermitteln. In der Regel ist mit diesen Energien viel Angst verbunden, weil sie etwas mit uns machen und unserem Bedürfnis nach der Beherrschung unseres Lebens nicht nachkommen.

Uranus wirkt hierbei wie ein Überraschungstäter. Er konfrontiert Sie in Ihrem Berufsleben mit plötzlichen Veränderungen, Zusammenbrüchen, mit der Zerstörung von bestehenden Ordnungen und mit einem rasanten Fortschritt. Diese Energie will Ihren Einfallsreichtum wecken, will Ihnen aufzeigen, dass es noch berufliche Wege jenseits gesellschaftlich akzeptierter Vorgaben gibt. Die eigene Uranuskraft stellt im Grunde generell das System infrage oder spottet darüber und will sich in einer Weise über gesellschaftliche Normen hinwegsetzen, die gern als verrückt bezeichnet wird. Die Energie des Uranus treibt Sie logischerweise dazu an, einen individuellen Berufsweg zu geben, der vor Ihnen noch nicht existiert hat.

Neptun symbolisiert den Träumer in Ihnen. Diese Kraft spricht in Visionen, ist beseelt von einer sich verströmenden Kraft und will eigentlich nichts - außer alle Begrenzungen auflösen, um alles miteinander vereint zu sehen. Das können Sie in Ihrer beruflichen Umgebung durch alle undurchsichtigen Prozesse erfahren, die eine Tendenz zur Auflösung beinhalten. Mit Neptun ist häufig viel Angst verbunden, weil er die Sicherheit unserer Vorstellung von Materie infrage stellt. Diese Energie will Ihnen jedoch einen intuitiven Zugang zum Dasein verschaffen, wodurch Sie in Ihrer Arbeit im Vertrauen auf die Welt aktiv werden können. Sie befähigt Sie, schon verinnerlichte Urteile aufzulösen, die Ihre ganzheitliche Entwicklung blockieren wollen. Neptuns Energie kann sehr hilfreich sein, wenn Sie merken, dass Sie Ihr Berufsleben nicht nach Ihren Träumen gestalten können, weil Sie sich zu sehr von der öffentlichen Meinung abhängig machen.

Pluto entspricht einer Energie in Ihnen, die nichts schreckt - noch nicht einmal der Tod. Mit dieser Kraft sind Sie nah bei existenziellen Prozessen, und in der Tat können Sie in Ihrem Beruf diese Kraft durch Veränderungen erleben, die Sie in Ihrer Existenz bedrohen. Es sind oft Veränderungen von gewaltigem Ausmaß, welche die gesamte Region oder Nation betreffen. Sie persönlich erleben das im Beruf als einen enormen Druck, der Sie zu tief greifenden Veränderungen zwingen will.

Wir alle besitzen eingefabrene und ritualisierte Muster in uns, die mitunter nur unter einem solchen Druck verändert werden können - wenn es quasi wirklich um unsere nackte Existenz geht. Sie können mit Ihrer Pluto-Kraft leichter leben, wenn Sie ihre Notwendigkeit akzeptieren - und akzeptieren, dass Sie letztendlich nicht wissen, was das Leben mit Ihnen vorhat. Im Arbeitsleben zeigt sich diese Energie durch Abhängigkeiten und die Ausübung von Macht - und sie zeigt auf, welche enorme Kraft entsteht, wenn aus einzelnen Menschen eine Masse wird. Diese Kraft will im Grunde jeden verwandeln, und Sie können mit Ihr lernen, in Ihrem Beruf ein völlig neuer Mensch zu werden.

Ihr Uranus in der Jungfrau

Sie werden mit ernüchternden gesellschaftlichen Umbrüchen konfrontiert, denn Ihre Generation erlebt, wie selbstkritisch und präzise bisherige Grenzen gesprengt werden. Blitzartig werden Korrekturen vorgenommen. Es herrscht ein unruhiges Klima der Besorgnis.

Von diesem Geist sind Sie früh geprägt worden: Er inspiriert unbewusst Ihre gesamte Persönlichkeit. Daher benutzen Sie Sorgfalt und Zweckdenken als Ihre Mittel zur Befreiung - als Ihre eigenen Mittel, auf die Sie immer wieder zurückgreifen werden, wenn es Ihnen in Ihrer Arbeit zu eng wird. Jedoch ist es auch möglich, dass Sie gerade durch Ihren Beruf zu deren Benutzung gezwungen werden, wenn Sie zu lange im Traditionellen verharren.

Sie teilen mit vielen Menschen das Schicksal, an rasanten Bereinigungen teilzunehmen. Sie erleben Fortschritt als eine nüchterne Kraft, die Genauigkeit und realistische Analyse bringt. Detaillierte Fleißarbeit begleitet diesen Prozess, in dem jeder beruflich dem Ganzen dienen will. Erst Vorsorge und Umsicht führen in eine bessere Zukunft - wer durch sein Schaffen hervorragen will, muss sich anpassen können.

Ihr Uranus im neunten Haus

Diese unruhige Energie erleben Sie in Ihrer Arbeit vor allem in Kontakten mit Fremden. Es ist gut möglich, dass Sie im Ausland, in einer fremden Kultur oder durch eine andere Weltanschauung Ihre individuellen Berufsmöglichkeiten erkennen. Sie können sich in Ihrem Beruf jedoch auch durch alles Fremde und jede Form von Religiosität provoziert fühlen und sich hier ein bisschen trotzig verweigern wollen. Die Außenwelt hält Ihnen dann jedoch lediglich einen Spiegel vor, in dem Sie Ihre unbewussten Eigenschaften erkennen können.

Sie wollen durch Ihre Tätigkeit den Geist Ihrer Generation verbreiten, denn Sie sind von seinem Gehalt überzeugt und glauben daran, dass er die menschlichen Gesamtentwicklungen inspiriert. Mit dieser Eigenschaft könnten Sie im Berufsleben zum Sprecher für Toleranz werden und immer wieder die Gemeinsamkeit der Menschen hervorheben. Ihr Streben nach beruflicher Expansion sucht sich dabei stets Grenzen, um sie durchbrechen zu können. Es ist dadurch auch möglich, dass Sie auf Ihrem

Arbeitsgebiet zu einer besonderen und originellen Form von Bildung gelangen und auch dorthin vordringen wollen, "wo noch nie ein Mensch zuvor gewesen ist".

Gerade hier finden Sie also eine schicksalhafte Aufforderung zum Fortschritt: Für Sie ist es wichtig, in Ihrem Beruf das, woran Sie glauben, zu übersteigen. In der Befreiung von Glaubenshaltungen - welchen auch immer - könnten Sie zu Einsichten gelangen, die Sie bis dahin nicht für möglich gehalten haben. Das kann Sie aus dem beruflichen Umfeld, das Sie bisher kannten, förmlich herauskatapultieren. Durch Ihre Neigung zu sozialem Engagement wollen Sie, dass durch Ihre berufliche Freiheit auch immer die Freiheit der Menschen erweitert wird. Sie werden sich dadurch auch beruflich nicht in vorhandene Strukturen einsperren lassen. In irgendeiner Weise werden Sie in Ihrer Tätigkeit über den Erdball springen wollen - inspiriert von einem ganz besonderen Ziel!

Ihr Uranus in Opposition zu Ihrem Chiron

Sie können in Ihrem Beruf einen Individualismus an den Tag legen, der Sie stets aus dem Kreise Ihrer Kollegen herausragen lässt und Ihnen viel Bewunderung und möglicherweise auch Neid zukommen lässt. Vermutlich legen Sie es bewusst gar nicht darauf an, sind aber unbewusst der Meinung, dass nur das Besondere Aufmerksamkeit verdient. So strengen Sie sich in Ihrer Arbeit vielleicht besonders an, sind besonders pflichtbewusst oder mitfühlend, besonders einsatzbereit oder kollegial. In jedem Fall wird das, was Sie beruflich tun, auffallen - und das oftmals zu Ihrem großen Unbehagen.

Die damit einhergehende geistige Isolation kann ein Grund für Ihr Unbehagen sein - seine Ursache ist aber in den Erfahrungen Ihrer Kindheit zu suchen. Sie sind in einem Klima aufgewachsen, in dem Ihnen auf irgendeine Weise vermittelt wurde, dass nur Hervorragendes vor Leid bewahrt. Vielleicht waren Sie als Kind sehr einsam und fanden wenig Beachtung, außer wenn Sie sich durch Witz, Originalität oder etwas Besonderes hervorgetan haben. Im Grunde ist Ihre Individualität dadurch erstens nie respektiert worden und zweitens auch verletzt worden. Diesem Schmerz versuchen Sie nun in Ihrer Arbeit durch hervorragende Leistungen zu entgehen.

Es wird Ihnen aber nicht gelingen sondern Sie eher irgendwann erschöpfen, denn kein berufliches Engagement kann Ihnen etwas geben, was Ihnen eigentlich in Ihrer Kindheit hätte gegeben werden müssen. Es kann für Ihren weiteren beruflichen Weg sehr hilfreich sein, wenn Sie sich bewusst machen, dass Sie in Ihrer Familie von Beginn Ihres Lebens an ein Außenseiter waren - sei es durch eine stark gleichmachende Atmosphäre oder durch ein Sie über das Niveau Ihrer Familie hinaushebendes Talent.

Ihre Erinnerungen können sehr traurig und schmerzlich sein, wenn Sie sich ihnen jedoch stellen, können Sie sich letztendlich von dem Schmerz trennen und einen eigenen beruflichen Weg gehen. Sie besitzen dann die Freiheit, bei Ihren beruflichen Entscheidungen nicht ständig auf der Flucht vor einem

vermeintlichen Leid zu sein, sondern im Bewusstsein Ihrer Verletzlichkeit die Wahl zu treffen, die Ihnen als Individuum entspricht.

Ihr Neptun im Skorpion

Neptun ist einer der Generationsplaneten, da er mit ungefähr 164 Jahren eine sehr lange Umlaufzeit hat und entsprechend viele Jahre in einem Zeichen verweilt. Unter seinem Einfluss ereignen sich vor allem historisch wichtige Prozesse, die jedoch unbewusst auch auf den einzelnen Menschen Auswirkungen haben. Neptuns Zeichenstellung ist daher für Ihre Berufswahl und Ihr Geschäftsgebaren zwar weniger prägend, wirft aber ein Licht auf die Ängste und Sehnsüchte Ihrer Generation - was sich letztendlich auch im Arbeitsleben auswirken kann. Eine persönlichere Aussage finden Sie bei der Stellung Ihres Neptuns im entsprechenden Haus.

Ihre Generation nimmt an historischen Prozessen teil, in denen Dogmen und Tabus zerfallen und sich unter denjenigen, die durch Macht und Geld Einfluss haben, Verwirrung, Vertuschung und Unaufrichtigkeit ausbreiten. In einem undurchsichtigen Prozess scheinen bisherige Abhängigkeiten und gemeinsame Besitztümer sich einfach in Nichts aufzulösen - und auch Ihr Berufsleben ist davon betroffen. Hierdurch entsteht unter den Menschen eine allgemeine Angst vor einem kollektiven Untergang. Durch die Schwäche derjenigen, welche die Macht zur Veränderung besitzen, scheint alles völlig offen. Man spürt nur, dass die jetzigen Machtverhältnisse zu Ende gehen. Dieser Geist hinterlässt auch in Ihnen seine Spuren. Sie erfahren die Irrationalität der Masse in einer sehr frühen Phase Ihres Lebens - was Ihnen vielleicht nicht mehr bewusst sein mag. Ihre Erfahrung damit kann jedoch bewirken, dass Sie mittels Ihrer beruflichen Tätigkeit einerseits vor jeglicher Macht und Abhängigkeit fliehen und sich ihr andererseits mit Vertrauen hingeben wollen. Immer ist es jedoch der Traum von einer umwälzenden Erneuerung, der unbewusst hinter diesem Verhalten wirkt.

Für Sie persönlich folgt daraus, dass Sie in Ihrem Beruf zunächst der Kraft der Verwandlung misstrauen. Sie haben in diesem Bereich genügend Irrtümer als Erfahrung in Ihrem Unterbewusstsein gespeichert und behalten immer eine Ahnung der Unterschiedslosigkeit von allem. Gleichzeitig sind Sie jedoch empfänglich für die Wahrheit, dass jeder Verwandlung eine magische Vision vorangeht. In diesem Geiste wollen Sie unbewusst auch Ihre Arbeit gestalten. Hierzu muss sich jedoch Unerschrockenheit mit Vertrauen verbinden.

Ihr Neptun im elften Haus

Die hier ablaufenden Prozesse ahnen Sie oft nur. Als deren Ergebnis verwirrt Sie dann die moderne Gegenwart mit all ihren Strömungen, Wellen und schnellen Veränderungen - auch in Bezug zu Ihrer Arbeit. Der Versuch, in Ihrem Beruf am Puls der Zeit zu bleiben oder zu den auf Ihrem Arbeitsgebiet gerade aktuellen Ideen und Überlegungen Zugang zu finden, kann von einer eigentümlichen Schwäche begleitet sein. Sie wissen nicht, was Sie in Ihrer Arbeit mit unruhigen Veränderungen oder reinen Ideen anfangen sollen - und wenn Sie Zuflucht zu einer bestimmten Berufsgruppe suchen, kann sich diese auf schicksalhafte Weise immer wieder in Nichts auflösen. Ihre Angst vor allem Neuen kann Sie auch dazu bringen, dass Sie sich nur zum Schein dazugesellen, um nicht so einsam zu sein. Dann wundern Sie sich vielleicht darüber, dass in Ihrem Kollegenkreis Lügen und Täuschungen vorkommen, währenddessen Sie doch selbst nicht ganz ehrlich sind. Die Ideologie einer Arbeitsgruppe kann Ihnen wie ein Strohalm erscheinen, nach dem Sie greifen. Falls Ihnen Ihre Angst nicht bewusst ist, könnten Sie ein klassischer Mitläufer werden, umgeben von scheinbaren Freunden, aber eigentlich unendlich allein. Die modernen Entwicklungen auf dem Arbeitsmarkt, die zu Teamarbeit übergehen, moderne Technik verwenden und Neuerungen folgen müssen, machen Sie eventuell sehr unsicher.

Die Ursache Ihrer Unsicherheit über Ihre berufliche Zugehörigkeit könnte in der Forderung nach Individualität liegen, denn hier ist Ihre eigentliche Angst und auch Ihre Sehnsucht. Jegliche Originalität, die Sie bei der Gestaltung Ihrer beruflichen Projekte oder Aufgaben an sich wahrnehmen, scheint immer wieder zu verschwinden - und in der Suche danach könnten Sie zu heimlichen Verrücktheiten neigen. Sie ahnen jedoch unbewusst, dass Einzigartigkeit eine Illusion ist und dass alle Menschen, egal ob Ihre Kollegen, Ihr Chef oder Ihre Geschäftspartner, Tropfen in einem Ozean sind. Wenn Sie die Angst vor dieser Form von Gemeinsamkeit verlieren, können Sie bei Ihrer Arbeit Ihre eigene Besonderheit wahrnehmen - was Sie von den Menschen, von denen Sie in Ihrem beruflichen Umfeld umgeben sind, trennt. Gleichzeitig geben Sie innerlich diese Besonderheit aber wieder her und fühlen sich auf einer höheren Ebene mit all den Menschen verbunden, auf die Sie in Ihrem Beruf treffen. In diesem höchst durchlässigen Prozess können Sie für Schwingungen der Zukunft sehr empfindsam werden und durch Spiritualität herausragen. Die Tätigkeit, der Sie dann nachgehen, hat vermutlich einen sehr ungewöhnlichen Charakter, denn Ihr Schicksal will Sie letztendlich auch in Ihrer Arbeit auf Ihren eigenen und individuellen Weg führen.

Ihr Pluto in der Jungfrau

Pluto ist einer der Generationsplaneten, da seine Umlaufzeit ungefähr 248 Jahre beträgt, und er somit entsprechend lange in einem Tierkreiszeichen verbleibt. Unter seinem Einfluss finden massive historische Veränderungen statt, die von Gewalt, Katastrophen und Zwang begleitet sind. Der Mensch fühlt sich diesen Ereignissen machtlos ausgeliefert, und der Aspekt der Macht ist es auch, der diese Energie für eine

Berufsanalyse interessant macht. Zwar sind mehrere Generationen von der Zeichenstellung Pluto betroffen, ihre Erlebnisse mit Macht und Ohnmacht einen sie jedoch. Persönlichere Aussagen darüber, wie sich Ihre Plutostellung in Ihrer Arbeit auswirkt, finden Sie bei der Interpretation Plutos in dem entsprechenden Haus.

Sie sind schon als Kind ein Zeuge davon, wie die tiefsten sorgenvollen Ahnungen der Masse nach oben gekehrt werden. Durch einen kritischen Realismus wird der Alltag eines jeden beeinflusst und umgewandelt. Auf nüchterne und kleinliche Weise werden die Dinge zerstört, die sich der Kontrolle entziehen und nur Unordnung zu bringen scheinen. Diese Ereignisse berühren die verborgensten Sorgen der Menschen und Tabus, die durch die eigene Reinlichkeit entstanden sind. Kleinlichkeit und Kurzsichtigkeit machen aus den einen Opfer und aus den anderen Täter. Beide Seiten erstreben jedoch zwanghaft die Kontrolle über den Alltag, was sie gerade auch in der Welt der Arbeit unter enormen Druck setzt.

Solche umwälzenden Erfahrungen sind zu massiv, um sie rational zu erfassen. Sie selbst werden auf einer tiefen Ebene jedoch immer davon gesteuert. Die Einflussnahme auf Ihre eigene Kritikfähigkeit gehört nämlich zu Ihren unbewussten Erfahrungen von Macht, und wann immer Sie beruflich selbst Macht ausüben wollen, tun Sie es in ähnlicher Weise. Sie gehen dabei präzise und korrigierend vor, und Sie beeinflussen das konkrete Denken, die realistische und dienstbereite Kraft. Hier müssen Ihrer Meinung nach Wandlungen vollzogen werden, damit Veränderungen auch gesellschaftliche Auswirkungen haben. Sobald Sie sich in Ihrem Beruf mit dem Thema der Macht auseinandersetzen, kommen Sie mit dem Prinzip des Dienens und der Kontrolle in Berührung. Um hier nicht durch Ihre Arbeit in Destruktivität und extreme Abhängigkeit zu geraten, hilft es Ihnen, sich der Wandlungsfähigkeit Ihrer eigenen Umwelt zu öffnen.

Ihr Pluto im neunten Haus

Hier gibt es eine unterschwellige und massive Energie - und Sie haben diese Energie zunächst als Beeinträchtigung Ihres eigenen Verständnisses erfahren. Der Reim, den Sie sich auf das Dasein machen, und der Glaube, der Sie hindurch führt, wurden einer massiven Manipulation unterzogen. Ihnen wurden Leitziele suggeriert, die nicht Ihre eigenen waren und denen Sie sich schon früh gebeugt haben. In ihrem dogmatischen Anspruch schienen diese von höchster Stelle zu kommen und der Gott, den Sie anbeten mussten, ahndete Ungehorsam mit Vernichtung. Woran Sie auch immer glauben mussten: diesen Fanatismus und die Angst vor einer geistigen Verweigerung nehmen Sie auch mit in Ihren Beruf! Sie könnten zu einem charismatischen Führer werden und Ihre Fixierung auf das Höhere könnte Sie bei Ihrer Arbeit sehr weit nach oben bringen. Das, was Sie vermitteln, kann jedoch unter Umständen etwas von geistiger Gewalt an sich haben - oder Ihnen von den Vorbildern, denen Sie folgen, angetan werden. Wenn Sie in Ihrem Beruf Machtkämpfe um den besten Weg zum Erfolg ausfechten, dann geht es

wahrscheinlich unterschwellig weniger um die Sache als um die prinzipielle Weltanschauung.

Gerade hier sind Sie deshalb zu einer Wandlung aufgefordert. Das Schicksal wird Sie in einem langsamen, aber unerbittlichen Prozess verändern. Ihre Fixierung auf Ihren Glauben kann verhindern, dass Sie sich bei Ihren Tätigkeiten selber überbieten und der menschlichen Entwicklung wirklich dienen. Gestehen Sie sich die Abgründe Ihres Machtanspruches ein! - auch wenn es Sie fast verbrennt. Falls Sie jedoch bei Ihren alten Vorstellungen bleiben, vermehren Sie vermutlich nur Ihr eigenes Leid. Ihr Optimismus mag in diesem Wandlungsprozess zusammenbrechen - doch kann Ihnen daraus eine höhere, geistige Weite erwachsen, die Sie zu Ihrem ganz eigenen, sinnvollen Berufsweg führen kann.

Ihr Pluto in Opposition zu Ihrem Chiron

Sie sind in Ihrem Beruf vermutlich sehr darauf bedacht, nicht in Abhängigkeiten zu geraten, da Sie aus Ihren Kindheitserfahrungen wissen, wie schmerzlich und schwächend das sein kann. Sie streben nun in Ihrer Arbeit nach einer mitunter recht extremen Form von Autonomie, wollen sich von nichts und niemandem zu etwas zwingen lassen und sich die Macht über Ihren beruflichen Weg selbst bewahren.

Ihre unterschwellige Absicht dabei ist es, zwischen sich selbst und das Thema des Leidens den größtmöglichen Abstand zu legen - Macht und Einfluss im Beruf dienen so eigentlich als Mittel, Ihrer tiefen, inneren Verwundung zu entkommen. Da Sie gewissermaßen darauf fixiert sind, können Sie einen sehr mutigen und kompromisslosen Weg in Ihrer Arbeit gehen.

Hierbei besteht indes die Gefahr, dass Sie all Ihre Begabungen ausnutzen, um lediglich zu Einfluss zu kommen. Sie können sich selbst gar nicht mehr anders betrachten: alles, was Sie an Talenten besitzen, scheint Ihnen gegeben worden zu sein, um über sich selbst - und wenn möglich auch über andere - bestimmen zu können. Das verhilft Ihnen früher oder später in Ihrem Beruf zu einer tief greifenden Wirkung auf die Allgemeinheit, nur - es befreit Sie nicht von dieser inneren Verwundung!

In Ihrer Kindheit sind Sie durch kranke oder schwache Personen stets behindert worden, und zwar in Form von subtiler Unterdrückung, unangemessen enger Verbindung oder eventuell auch durch die Ausübung von Gewalt. Im Grunde ist dies eine ererbte Verwundung, die sich über einige Generationen Ihrer Familie hingezogen haben kann. Akzeptieren Sie, dass Sie Träger einer "Sippenwunde" sind, und dass dies zu Ihrer Person dazugehört!

Das kann sehr wehtun, löst Sie aber in Ihrer Arbeit von der besessenen Fixierung auf Ihre Autonomie. Ihre gesamten Talente könnten dadurch sozusagen aufatmen und von einem Druck befreit werden, den Sie selbst auf sich ausgeübt haben. So können Sie Ihre Begabungen in Ihrer Arbeit freier einsetzen, ohne ständig auf der Flucht vor Kränkungen zu sein.

Wenn Sie sich dem inneren Verwandlungsprozess stellen und die tief verwundete Seite in Ihnen sterben darf, können Sie vollkommen neu werden. Ihr Berufsweg kann sich dadurch sehr verändern, und alles, was Sie in Ihrer Arbeit tun, kann dann von großer Wirkung auf andere sein, ohne dass Sie darauf fixiert sind.

7. Ein schmerzliches Erbe - Chiron und Lilith

In diesem Abschnitt finden Sie Aussagen über die Stellung von Chiron und Lilith in Ihrem Horoskop. Es sind Kräfte, deren Hinzunahme zu einer Horoskopanalyse recht neu ist (Chiron wurde erst 1977 entdeckt), die aber an Aktualität stets zunehmen. Sie weisen uns gewissermaßen auf das hin, was uns die Entwicklung zu unserem heutigen Standard gekostet hat, wobei das weniger persönlich als für die Menschheit schlechthin zu verstehen ist. Beim Übergang in das Zeitalter des Wassermanns werden uns unsere Schwächen und Irrtümer gezeigt, sodass wir lernen können, in einem neuen Bewusstsein mit uns selbst umzugehen.

Chiron wirkt sich im Berufsleben in Form von einer besessenen Einseitigkeit aus. Die Entwicklung zu unserer heutigen, technisierten und modernen Zivilisation hat uns den Zugang zu unseren ursprünglichen Instinkten gekostet: die Verbindung zu unserem animalischen Erbe. Wir leiden darunter, denn es ist ein echter Mangel, eine Achillesferse in uns, die uns verletzlich macht. In Ihrer Arbeit können Sie nun unbewusst völlig darauf fixiert sein, diesen Mangel auszugleichen, weil Sie nicht mit diesem seelischen Schmerz leben wollen. Ihr Chiron kann genau dort stehen, wo Sie in Ihrem Beruf sehr engagiert und kompetent sind, wovon Sie aber nicht weggönnen, weil Sie dort verhaftet sind. Erst eine Akzeptanz der eigenen Verwundung kann Sie davon erlösen, obwohl Sie dabei vielleicht erkennen müssen, dass Sie Ihren beruflichen Weg nicht so stark und vollkommen gehen können, wie Sie es sich vorgestellt haben.

Lilith (oder der schwarze Mond) ist kein Planet, sondern ein berechneter, sensibler Punkt in Ihrem Horoskop, der mit der Umlaufbahn des Mondes um die Erde zusammenhängt. Er steht in Verbindung mit einer Seite des weiblichen Prinzips, die durch die patriarchalisch bestimmte Geschichte der Menschheit ins Abseits gedrängt wurde. Lilith spricht von der Macht des Weiblichen und zeigt sich im Berufsleben oft durch irrationale, aber faszinierende und verführerische Erlebnisse. Sie kann sich als eine rachsüchtige und destruktive Kraft zeigen, da die Macht und Weisheit des Weiblichen abgewertet und verbannt wurden. Diese Energie in Ihnen verweigert sich der Gesellschaft und allem, was an männlichen Eigenschaften orientiert ist. Sie kann Ihnen bei Ihrer Arbeit einige Fallstricke legen, will aber eigentlich, dass Sie zu einer geheimnisvollen Dimension Ihrer Seele vordringen. Da Lilith Systeme und Strukturen generell infrage stellt, können Sie Probleme haben, diese Kraft in Ihren Beruf zu integrieren. Es kann für Ihren beruflichen Weg sehr hilfreich sein, wenn Sie für sich selbst eine Vorstellung von gleichberechtigter Partnerschaftlichkeit unter den Geschlechtern entwickeln und diese Vorstellung auch in Ihrer Arbeit umzusetzen versuchen.

Bei Männern können die nachfolgenden Schilderungen über Lilith eher auf die Frauen zutreffen, denen sie in ihrem Berufs- oder Privatleben begegnen! Dann gilt das Gesagte als ein Spiegel ihrer inneren Frau, der Anima. Die Aufnahme einer inneren Beziehung kann in diesem Fall der Kraft der Lilith ein anderes Gesicht geben und für eine innere Gleichberechtigung sorgen, die sich auch im Berufsleben zukunftsweisend auswirken kann.

Ihr Chiron in den Fischen

Es gibt eine Seite in Ihnen, die durch Lüge und Betäubung schwer verletzt worden ist, denn die Erfahrung von Wahnhaftigkeit oder Undurchsichtigkeit haben zu einer Wunde geführt, die nicht heilen will. Da dies sehr früh geschah, sind Sie in dem Glauben aufgewachsen, dass so etwas normal sei, und es besteht die Möglichkeit, dass Sie selbst andere auf die gleiche Art und Weise verletzen.

Für Ihr Arbeitsleben bedeutet das, dass Sie unter Umständen auf chaotische und unaufrichtige Weise andere täuschen, ohne sich dessen wirklich bewusst zu sein. Ihr ewiger Schmerz treibt Sie auf die Suche nach Heilung, und Sie sind der festen Überzeugung, dass das Heil in der Anonymität liegt. Doch bei jeder weiteren beruflichen Hingabe daran bemerken Sie, dass es nicht besser wird. Dadurch kann Ihre

Fixiertheit auf Unsichtbares zu Besessenheit werden, und Sie wollen dann Geheimnisse lüften und Vordergründiges auflösen. Sie bestehen darauf, zur Welt der Wahrheit zu gelangen! Dabei hinterfragen Sie nicht, ob der ersehnte Durchblick wirklich den Schmerz lindern kann. Unbewusst und instinktiv verirren Sie sich.

Um sich von diesem erschöpfenden Traum zu lösen, müssen Sie akzeptieren, dass Sie hier schon mal verwundet worden und auch weiterhin verwundbar sind. Es gibt keine Wahrheit, die das ändern könnte. Erst wenn Sie dies erkennen, kann eine befreiende berufliche Entwicklung in Gang kommen. Versuchen Sie deshalb, mehr Mitgefühl mit Ihnen selbst zu haben und gut zu sich zu sein. Um das Ende Ihrer erfolglosen Suche einzuleiten, hilft es Ihnen, sich auch einmal beweisbaren Ergebnissen und der konkreten Realität zuzuwenden. So können Sie in Ihrem Beruf zu einer Freiheit der Fantasie kommen, die Ihre Menschlichkeit berücksichtigt. Das wird sowohl Ihrer Arbeit als auch Ihren Kollegen und vor allem Ihnen selbst zugute kommen.

Ihr Chiron im dritten Haus

Dies ist ein zermürender Prozess und die Bühne, auf der Sie ihn erleben, ist Ihr eigener Verstand. Alles dreht sich um Informationen, Kontakte, Gespräche und Wissen: Wenn ich doch nur klüger wäre, mehr wüsste, besser lernen und besser sprechen könnte, überlegter, rationaler und logischer wäre... Sie sind hier von Ihrer Fehlerhaftigkeit überzeugt und auch davon, dass in beruflicher Vielseitigkeit und Veränderung die Lösung liegen muss. Vermutlich fallen Ihnen Ihre Neugier und Oberflächlichkeit gar nicht auf - sie werden aber Ihren Kollegen und Freunden weniger verborgen bleiben. Sie selber können in Ihrem Beruf immer wieder Neues lernen wollen, über alles sprechen wollen, alles benennen und nach seinem Zweck untersuchen wollen und doch nicht die Information finden, die Sie suchen. Sie könnten so unbemerkt enorme Mengen von Wissen anhäufen, ohne letztendlich zu wissen, was Sie damit anfangen sollen.

Schmerzlich ist hierbei also die Einsicht, dass kein Wissen Ihnen das geben kann, wonach Sie wirklich suchen. Sie sind sehr früh von Ihrem instinktiven Gefühl für Ihre eigene Intelligenz getrennt worden - zu einer Zeit, als es hätte gefördert werden müssen. Sie können das leider auch in Ihrer Arbeit nicht nachholen, sondern nur lernen, damit zu leben! Falls Sie allerdings aufhören, immer schlauer werden zu wollen, entspannt sich Ihr gesamtes Leben, nicht nur Ihre Arbeit. Vergessen Sie einfach ab und zu die interessante Welt da draußen und bringen Sie Ihr mitunter geschwätziges Denken zur Ruhe. Dadurch könnte sich Ihnen eine ganz andere Sicht auf Ihre Arbeitswelt erschließen. Sie mag logisch nicht zu begreifen sein, wirft aber ein völlig anderes Licht auf alles. In diesem Licht ist Schulwissen nicht das Maß der Dinge und jeder, der sich für schlau hält, ist vielleicht gut informiert - aber nicht wissend.

Ihre Lilith im Skorpion

Eine aus den tiefen Schichten Ihres seelischen Erbes wirkende Kraft rebelliert gegen die Gültigkeit von Symbolen. Das kann dazu führen, dass Sie sich plötzlich und radikal von etwas abwenden, dem bis dahin in Ihrer Arbeit Ihre ganze Faszination gegolten hat. Hierfür finden Sie jedoch keine rationale Erklärung, sondern stellen stattdessen das Prinzip der geistigen Fixierung an sich völlig infrage. Tief innen und unaussprechlich fühlen Sie diese Wahrheit: Egal ob Sie zum Grund der Dinge gelangen oder nicht, es hat keine Bedeutung.

Mit gleicher Intensität können Sie sich dem Abgelehnten jedoch wieder zuwenden - oder Sie sind in Ihrer Arbeit gebannt von neuen Bildern, denen das gleiche Schicksal widerfährt. In unserem heutigen Berufsleben stößt solches Verhalten jedoch kaum auf Verständnis. Es kann Ihnen dadurch passieren, dass Sie unglaublich werden. Vielleicht verbergen Sie aber auch all diese Gefühle, und die Qual spielt sich unbemerkt in Ihrem Inneren ab.

Dies alles kündigt Ihnen jedoch an, dass Sie Ihrer weiblichen Kraft mehr Aufmerksamkeit schenken müssen. Diese Seite in Ihnen dringt auf Ganzheit und will Unterschiede aufheben. Sie verneint die Berechtigung der Macht und stellt ein Geheimnis dagegen. Um der nicht nur am Arbeitsmarkt herrschenden Tendenz zu Teamwork, Kollegialität und Partnerschaftlichkeit begegnen zu können, müssen Sie vor diesem Geheimnis jedoch die Angst verlieren. Dafür sollten Sie diesem Geheimnis erstmal einen Raum in Ihrer Seele verschaffen, damit diese empfindlichen Störungen Ihr Berufsleben nicht allzu hart treffen.

Ihre Lilith im zwölften Haus

Diese vergessene, aber mächtige Urkraft des Weiblichen will in Ihr Vertrauen integriert werden. Sie geht dabei nach unseren begrenzten Bewertungen höchst amoralisch vor. Und sie kümmert sich auch nicht um Ihr Interesse an beruflicher Entwicklung, solange Sie Arbeit im patriarchalischen Sinne meinen. Sie können durchaus das Gefühl haben, dass diese Kraft einfach etwas mit Ihnen macht - jenseits Ihrer Kontrolle. Wenn Sie die Welt eher auf männliche Weise wahrnehmen, ist es auch möglich, dass Sie diese Energie durch eine andere Frau erleben, die Sie damit konfrontiert. Das könnte Ihre eigene Mutter, Ihre Frau, eine Geliebte, Freundin oder auch eine Arbeitskollegin sein.

In Bezug auf die Wirkungen des Verborgenen sind Sie unter Umständen sehr schwankend. Mal begehren Sie es, durch Ihre Arbeit die totale Auflösung alles Vordergründigen zu erreichen, dann wiederum wollen Sie am liebsten alles Irrationale vernichten. Das gesamte Universum hat dabei für Sie vielleicht keinen Wert außer den eines kollektiven Opfers oder Täuschungsinstruments. Eventuell neigen Sie in Ihrem Beruf zu gefährlichen Auflösungsphantasien, denen Sie sich entweder selbst hingeben oder deren

Befolgung Sie von anderen erwarten. Insgeheim suchen und fürchten Sie eine initiatorische Erfahrung, wobei Sie sich als Flüchtling und Verfolger in einer Person empfinden könnten. Es ist jedoch auch möglich, dass Sie sich in Ihrer Tätigkeit dem Unsichtbaren völlig verweigern, da Ihnen Spiritualität als eine absurde Illusion erscheinen kann. In diesem Falle wollen Sie dann in einer Art von todesverachtendem Stolz nichts von alledem nötig haben.

Die von Lilith symbolisierte Energie gehört zu einer Schicht Ihrer Seele, die aus einer sehr alten Zeit stammt. Lange bevor der Mensch sich die Erde untertan machen wollte, war sie heilig. Heute erzwingt Sie wieder unsere Aufmerksamkeit und verlangt Achtung und Demut. Und Ihre Bereitschaft, der schicksalhaften Kraft der Seele zu vertrauen. Um diese Energie in Ihren Beruf zu integrieren, sind höchst unkonventionelle Schritte nötig. Eine Entspannung Ihres Arbeitsalltages kann jedoch schon eintreten, wenn Sie dieser inneren Kraft im Privaten einen Raum zum Leben schaffen.

8. Epilog

Sie haben nun Ihre Berufsanalyse gelesen, und möglicherweise sind Sie nun aufgrund der Vielfalt und Widersprüchlichkeit der verschiedenen Aussagen verwirrt. Sie sind - wie jeder Mensch - ein komplexes und vielseitiges Wesen, und es ist ja gerade das Abenteuer des Lebens, einen eigenen Weg selbstständig und kreativ zu organisieren! Das gilt auch für Ihren beruflichen Weg, auch wenn er Sie manchmal recht hart mit den Bedingungen der Gesellschaft konfrontiert.

Die in Kapitel 1: "Start und Ziel" gemachten Aussagen über Ihren Aszendenten und Ihre Himmelsmitte können Ihnen ein innerer Wegweiser sein, um mit Ihrer umfassenden Persönlichkeit Ihren beruflichen Weg zu geben. Das Energiemuster Ihrer Seele, das durch das Horoskop symbolisiert ist, hängt jedoch in sich zusammen wie ein vernetztes System. Es wirkt sich also positiv auf alle anderen Faktoren Ihres Horoskops aus, wenn Sie zunächst bei dem Punkt mit persönlichen Veränderungen oder besonderer Aufmerksamkeit beginnen, der Ihnen als der sinnvollste erscheint. Ihre Seele ist selber ein ganzheitliches System, in dem jeder Teil auf Veränderungen eines anderen Teiles reagiert. Haben Sie also Vertrauen zu sich, und machen Sie sich auf zu dem Abenteuer, in Ihrer Arbeit Ihre Begabungen zu verwirklichen!

Ursula Strauß - Heilpraktikerin - Astrologin.